

คู่มือ



ประกาศองค์การบริหารส่วนตำบลชนงพระ
เรื่อง รายงานผลการดำเนินงานขององค์การบริหารส่วนตำบลชนงพระ
ประจำปีงบประมาณ พ.ศ. ๒๕๖๖

ด้วย นายองค์การบริหารส่วนตำบลชนงพระ ได้จัดทำรายงานผลการปฏิบัติงานประจำปีงบประมาณ พ.ศ. ๒๕๖๖ เพื่อแสดงผลการดำเนินงานในห้วงระยะเวลา ๑ ปีงบประมาณ เริ่มตั้งแต่วันที่ ๑ ตุลาคม ๒๕๖๕ ถึงวันที่ ๓๐ กันยายน ๒๕๖๖ ตามพระราชบัญญัติสภาตำบลและองค์การบริหารส่วนตำบล พ.ศ. ๒๕๓๗ (แก้ไขเพิ่มเติมถึง (ฉบับที่ ๖) พ.ศ. ๒๕๕๒ มาตรา ๕๘/๕ วรรคห้า ซึ่งกำหนดให้นายองค์การบริหารส่วนตำบลจัดทำรายงานแสดงผลการปฏิบัติงานตามนโยบายที่ได้แถลงไว้ต่อสภาองค์การบริหารส่วนตำบลเป็นประจำทุกปี

ดังนั้น องค์การบริหารส่วนตำบลชนงพระ จึงขอประกาศรายงานผลการดำเนินงานประจำปี ๒๕๖๖ ขององค์การบริหารส่วนตำบลชนงพระ รายละเอียดตามเอกสารแนบท้ายประกาศนี้

จึงประกาศให้ทราบโดยทั่วกัน

ประกาศ ณ วันที่ ๒๒ เดือน เมษายน พ.ศ. ๒๕๖๗

(นายสุภชัย เพ็ชรนอก)

ผู้อำนวยการกองช่าง รักษาราชการแทน
ปลัดองค์การบริหารส่วนตำบล รักษาราชการแทน
นายกองค์การบริหารส่วนตำบลชนงพระ

ปลัด อบต.
หน. สำนักปลัด
จนท.
พิมพ์/ทาน



รายงานผลการปฏิบัติงาน
ตามนโยบายที่ได้แถลงไว้ต่อสภาองค์การบริหารส่วนตำบลขนงพระ
ประจำปีงบประมาณ พ.ศ. ๒๕๖๖

คำนำ

รายงานแสดงผลการปฏิบัติงานตามนโยบายที่ได้แถลงไว้ต่อสภาองค์การบริหารส่วนตำบลชนงพระ ของนายกองค์การบริหารส่วนตำบลชนงพระ ประจำปีงบประมาณ พ.ศ.๒๕๖๖ จัดทำขึ้นเพื่อรายงานผลการปฏิบัติงานตามนโยบายของนายกองค์การบริหารส่วนตำบลชนงพระ ในรอบระยะเวลา ๑ ปีงบประมาณ เริ่มตั้งแต่ ๑ ตุลาคม ๒๕๖๕ - ๓๐ กันยายน ๒๕๖๖ เพื่อให้ประชาชนมีส่วนร่วมในการตรวจสอบและกำกับการบริหารจัดการขององค์กรปกครองส่วนท้องถิ่น ตามพระราชบัญญัติสภาตำบลและองค์การบริหารส่วนตำบล ที่กำหนดให้ต้องจัดทำรายงานแสดงผลการปฏิบัติงานตามนโยบายที่ได้แถลงไว้ต่อสภาองค์การบริหารส่วนตำบลเป็นประจำทุกปี

องค์การบริหารส่วนตำบลชนงพระ หวังเป็นอย่างยิ่งว่ารายงานแสดงผลการปฏิบัติงานตามนโยบายที่ได้แถลงไว้ต่อสภาของนายกองค์การบริหารส่วนตำบลชนงพระ ประจำปีงบประมาณ พ.ศ. ๒๕๖๖ ฉบับนี้ จะเป็นอีกหนึ่งช่องทางที่ส่งเสริมให้ประชาชนมีส่วนร่วมในการตรวจสอบและกำกับการบริหารจัดการขององค์การบริหารส่วนตำบลชนงพระ ตามหลักธรรมาภิบาลต่อไป

องค์การบริหารส่วนตำบลชนงพระ

สารบัญ

หน้า

ส่วนที่ ๑	ข้อมูลทั่วไปขององค์การบริหารส่วนตำบลชนงพระ	๑ - ๘
ส่วนที่ ๒	นโยบายการบริหารงานของนายกองค์การบริหารส่วนตำบลชนงพระ ที่ได้แถลงไว้ต่อสภาองค์การบริหารส่วนตำบลชนงพระ	๙ - ๒๐
ส่วนที่ ๓	รายงานผลการปฏิบัติงานตามนโยบายที่ได้แถลงไว้ต่อสภา องค์การบริหารส่วนตำบลชนงพระประจำปีงบประมาณ พ.ศ. ๒๕๖๖	๑๘ - ๓๗
ส่วนที่ ๔	รายงานสถานะทางการคลัง ประจำปีงบประมาณ พ.ศ. ๒๕๖๖	๓๘
ส่วนที่ ๕	ภาพการดำเนินกิจกรรม/โครงการ	๓๙ - ๔๗

ส่วนที่ ๑

ข้อมูลทั่วไปขององค์การบริหารส่วนตำบลชนงพระ

ประวัติองค์การบริหารส่วนตำบลชนงพระ

ประมาณก่อนปี พ.ศ. ๒๔๑๗ กลุ่มคนกลุ่มหนึ่งอพยพมาจากจังหวัดนครนายก มาตั้งถิ่นฐานริมลำน้ำตะคอง ที่เป็นบริเวณที่ราบลุ่มสามารถทำนาได้ ตั้งถิ่นฐานเป็นหมู่บ้านและสร้างสำนักสงฆ์ขึ้น โดยมีพระภิกษุสงฆ์รูปหนึ่งเป็นผู้นำ และเป็นที่เคารพนับถือของคนกลุ่มนี้ และเมื่อพระภิกษุสงฆ์รูปนั้น ได้มรณภาพลงประชาชนกลุ่มนี้ จึงทำพิธีฌาปนกิจศพให้แก่พระภิกษุสงฆ์รูปดังกล่าวตามจารีตประเพณี แต่มีเรื่องอัศจรรย์คือบริเวณใบบนหน้าและคิ้วของพระภิกษุสงฆ์รูปนั้น ไฟไม่สามารถเผาไหม้ได้ ประชาชนที่อพยพมาตั้งถิ่นฐานบริเวณนั้นจึงเรียกขานพื้นที่ดังกล่าวว่า ชนงพระ แปลว่า “คิ้วพระ”

องค์การบริหารส่วนตำบลชนงพระ ได้ยกฐานะจาก สภาตำบลชนงพระ ขึ้นเป็นองค์การบริหารส่วนตำบลชนงพระ ตามพระราชบัญญัติสภาตำบลและองค์การบริหารส่วนตำบล พ.ศ. ๒๕๓๗ และประกาศกระทรวงมหาดไทย เรื่อง จัดตั้งองค์การบริหารส่วนตำบล เมื่อวันที่ ๒ มีนาคม ๒๕๓๘ โดยมีที่ตั้งสำนักงานเลขที่ ๑๙๙ หมู่ที่ ๑ ตำบลชนงพระ อำเภอปากช่อง จังหวัดนครราชสีมา ห่างจากทางหลวงหมายเลข ๒ (ถนนมิตรภาพ) ประมาณ ๑๒ กิโลเมตร และห่างจากที่ว่าการอำเภอปากช่อง ประมาณ ๑๖ กิโลเมตร มีพื้นที่ทั้งหมดประมาณ ๙๔.๕๔ ตารางกิโลเมตร หรือคิดเป็นจำนวนประมาณ ๕๙,๐๙๐ ไร่ โดยมีที่ตั้งและอาณาเขต ดังนี้

ที่ตั้งและอาณาเขต

ทิศเหนือ ติดต่อกับ ตำบลปากช่อง และตำบลหนองสาหร่าย อำเภอปากช่อง จังหวัดนครราชสีมา

ทิศใต้ ติดต่อกับ ตำบลหมูสี และตำบลโป่งตาลอง อำเภอปากช่อง จังหวัดนครราชสีมา

ทิศตะวันออก ติดต่อกับ ตำบลหนองสาหร่าย และตำบลวังกะทะ อำเภอปากช่อง จังหวัดนครราชสีมา

ทิศตะวันตก ติดต่อกับ ตำบลหนองน้ำแดง อำเภอปากช่อง จังหวัดนครราชสีมา



จำนวนประชากรในเขตตำบลชนงพระ

จำนวนประชากรทั้งหมด ๑๓,๑๔๙ คน แบ่งออกเป็น

- ประชากรเพศชาย ๖,๔๗๑ คน
- ประชากรเพศหญิง ๖,๖๗๘ คน

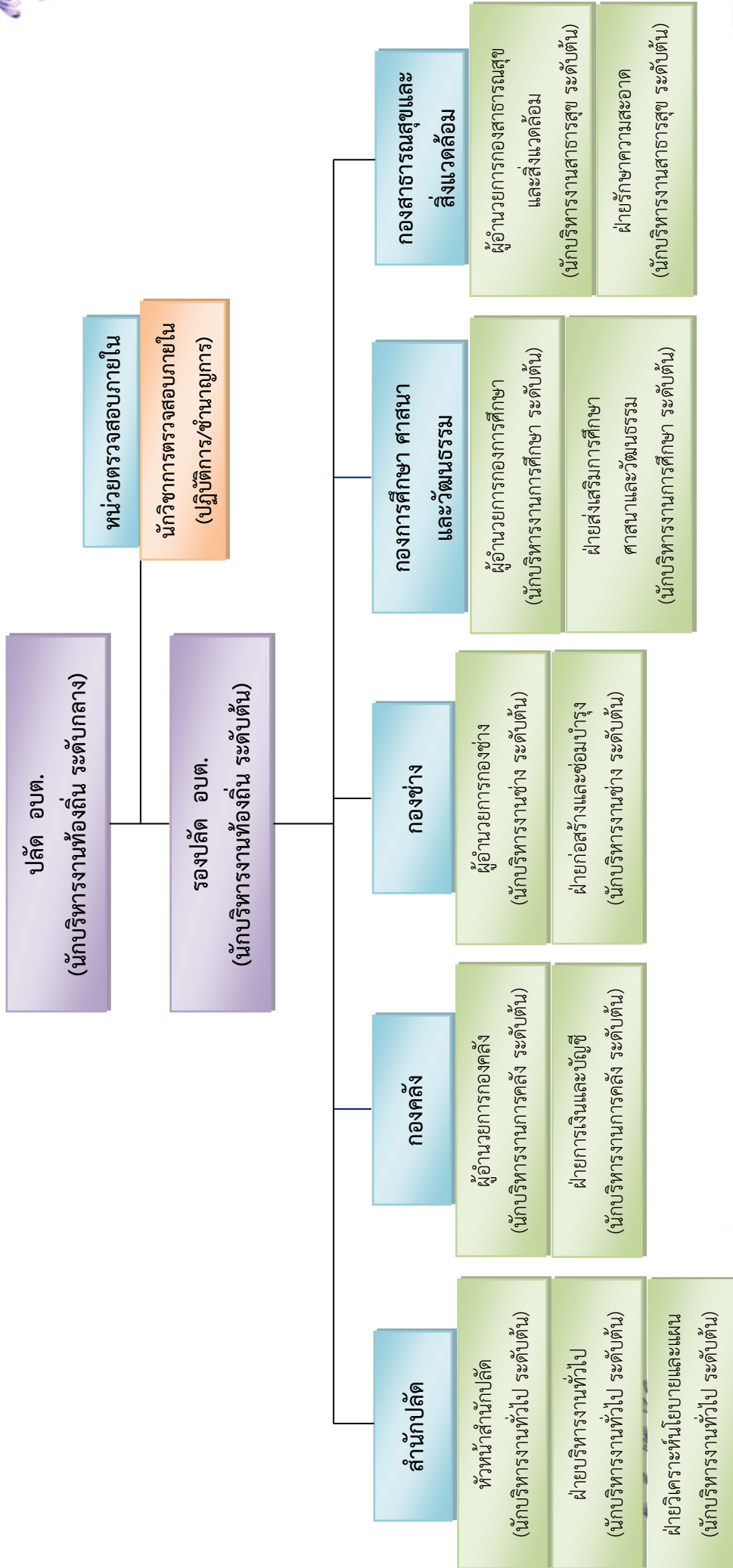
จำนวนครัวเรือน ๗,๗๐๕ ครัวเรือน

หมู่ที่	หมู่บ้าน	ประชากร		รวม (คน)	จำนวน ครัวเรือน	กำนัน/ผู้ใหญ่บ้าน
		ชาย	หญิง			
๑	ชนงพระเหนือ	๗๖๘	๘๐๑	๑,๕๖๙	๖๖๖	นายประดิษฐ์ พรหมจันทิก
๒	ชนงพระใต้	๘๑๑	๘๘๐	๑,๖๙๑	๗๘๔	นางลำดวน ขำปู้
๓	บุกระแฉด	๔๕๑	๔๓๙	๘๙๐	๔๕๖	นายศรชัย หนูแจ็ก
๔	คลองหินลาด	๒๗๙	๓๑๙	๕๙๘	๒๕๙	นายสำเริง ช่วยงาน
๕	ชนงพระกลาง	๕๖๔	๕๓๑	๑,๐๙๕	๗๖๔	นายโกมล สิงห์ขุนทด
๖	ซับสวอง	๔๕๔	๔๕๕	๙๐๙	๕๐๔	นายพรประดิษฐ์ นันขุนทด
๗	ประดู่บาก	๒๘๐	๓๒๕	๖๐๕	๓๕๘	นายสุโรจน์ พุดขุนทด
๘	หนองตะกู่	๕๘๕	๖๐๓	๑,๑๘๘	๕๔๗	นายนิคม แก้วศรี
๙	เขาจันทร์หอม	๒๗๙	๒๗๗	๕๕๖	๒๘๘	นายนิวัติ แม่นรัมย์
๑๐	ตะเคียนทอง	๔๙๒	๕๒๑	๑,๐๑๓	๙๔๙	นายสวัสดิ์ ศรีม่วง
๑๑	โพนันซ่า	๒๖๖	๒๖๘	๕๓๔	๘๙๑	นางรัชณี มาลัยมี
๑๒	ผาสูข	๓๖๑	๓๔๙	๗๑๐	๓๙๖	นายนิรัน โตจันทิก
๑๓	ประดู่งาม	๒๙๗	๒๙๔	๕๙๑	๒๓๗	นายจำปี หล้าแก้ว
๑๔	ปิ่นทอง	๓๗๒	๓๙๐	๗๖๒	๔๔๐	นายพยงค์ เอี่ยมดี
๑๕	ทรัพย์ศรีมงคล	๒๑๒	๒๒๖	๔๓๘	๑๖๖	นางมาลินี แซ่ลี
รวม		๖,๔๗๑	๖,๖๗๘	๑๓,๑๔๙	๗,๗๐๕	

หมายเหตุ : ข้อมูล ปี ๒๕๖๖

โครงสร้างส่วนราชการภายในองค์การบริหารส่วนตำบลของพระ

โครงสร้างส่วนราชการขององค์การบริหารส่วนตำบลประเภทสามัญ



โครงสร้างสำนักงานปลัด องค์การบริหารส่วนตำบลหนองพระ

หัวหน้าสำนักงานปลัด อบต.
(นักบริหารงานทั่วไป ระดับต้น)(-)

ฝ่ายบริหารงานทั่วไป
(นักบริหารงานทั่วไป ระดับต้น)(๑)

- งานบริหารทั่วไป
- งานการเจ้าหน้าที่
- งานนิติการ
- งานทะเบียนพาณิชย์
- งานส่งเสริมการเกษตร
- งานสวัสดิการและพัฒนาชุมชน
- งานป้องกันและบรรเทาสาธารณภัย
- งานธุรการ
- งานกิจการสภาองค์การบริหารส่วนตำบล

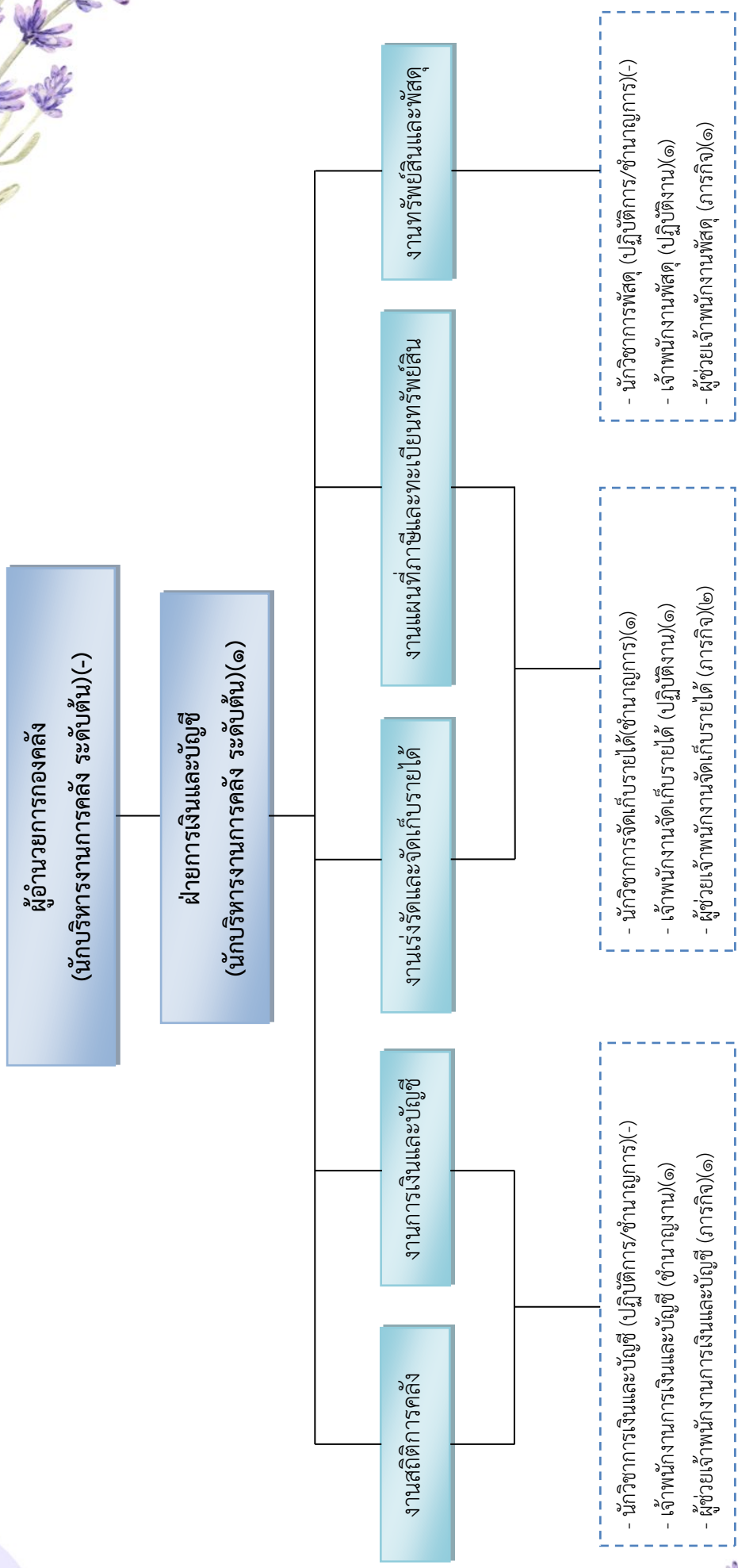
- นักทรัพยากรบุคคล (ปฏิบัติการ)(๑)
- นิติกร (ปฏิบัติการ/ชำนาญการ)(-)
- นักวิชาการเกษตร (ปฏิบัติการ)(๑)
- นักพัฒนาชุมชน (ชำนาญการ)(๑)
- เจ้าพนักงานธุรการ (ปฏิบัติงาน/ชำนาญงาน)(-)
- เจ้าพนักงานป้องกันและบรรเทาสาธารณภัย (ปฏิบัติงาน/ชำนาญงาน)(๒)
- ผู้ช่วยนักทรัพยากรบุคคล (การกิจ)(๑)
- ผู้ช่วยนักวิชาการเกษตร (การกิจ)(๑)
- ผู้ช่วยนักพัฒนาชุมชน (การกิจ)(๑)
- ผู้ช่วยเจ้าพนักงานธุรการ (การกิจ)(๑)
- ผู้ช่วยเจ้าพนักงานพัฒนาชุมชน (การกิจ)(๑)
- ผู้ช่วยเจ้าพนักงานป้องกันและบรรเทาสาธารณภัย (การกิจ)(๑)(-)
- พนักงานขับรถยนต์ (การกิจ)(๓)
- พนักงานขับรถดับเพลิง (การกิจ)(๑)
- พนักงานขับเคลื่อนเครื่องจักรกลขนาดเบา(รถบรรทุกน้ำ) (การกิจ)(๑)
- ภารโรง (ทั่วไป)(๑)
- คนงานดับเพลิง (ทั่วไป)(๒)
- คนงาน (ทั่วไป)(๓)(-)

ฝ่ายวิเคราะห์นโยบายและแผน
(นักบริหารงานทั่วไป ระดับต้น)(๑)

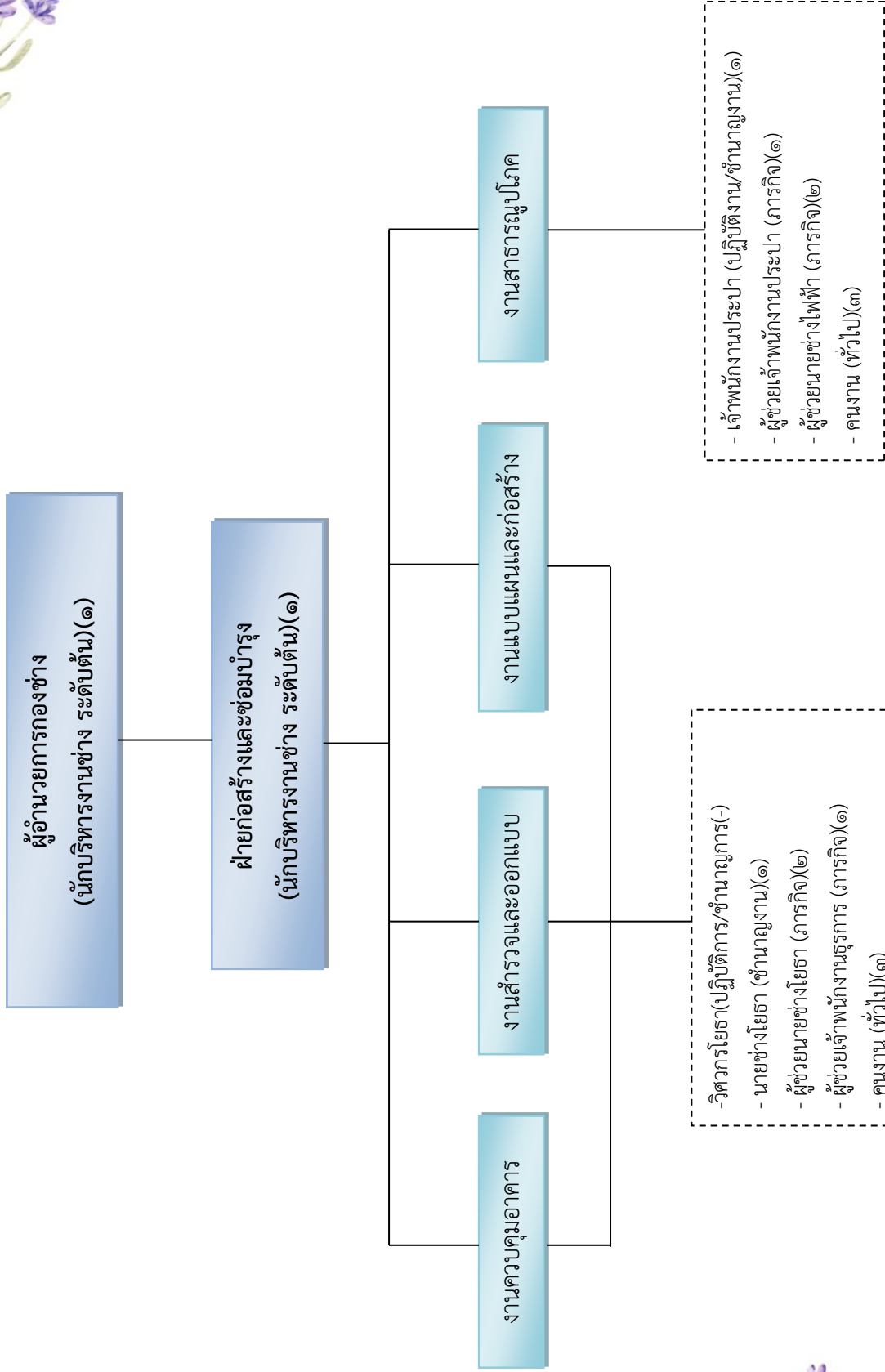
- งานวิเคราะห์นโยบายและแผน
- งานยุทธศาสตร์และแผน
- งานงบประมาณ
- งานข้อมูลและการประชาสัมพันธ์
- งานสารสนเทศและระบบคอมพิวเตอร์

- นักวิเคราะห์นโยบายและแผน (ปฏิบัติการ)(๑)
- เจ้าพนักงานประชาสัมพันธ์ (ปฏิบัติงาน/ชำนาญงาน)(-)
- ผู้ช่วยนักพัฒนาการท่องเที่ยว (การกิจ)(๑)
- ผู้ช่วยนักประชาสัมพันธ์ (การกิจ)(๑)
- ผู้ช่วยนักวิเคราะห์นโยบายและแผน (การกิจ)(๑)

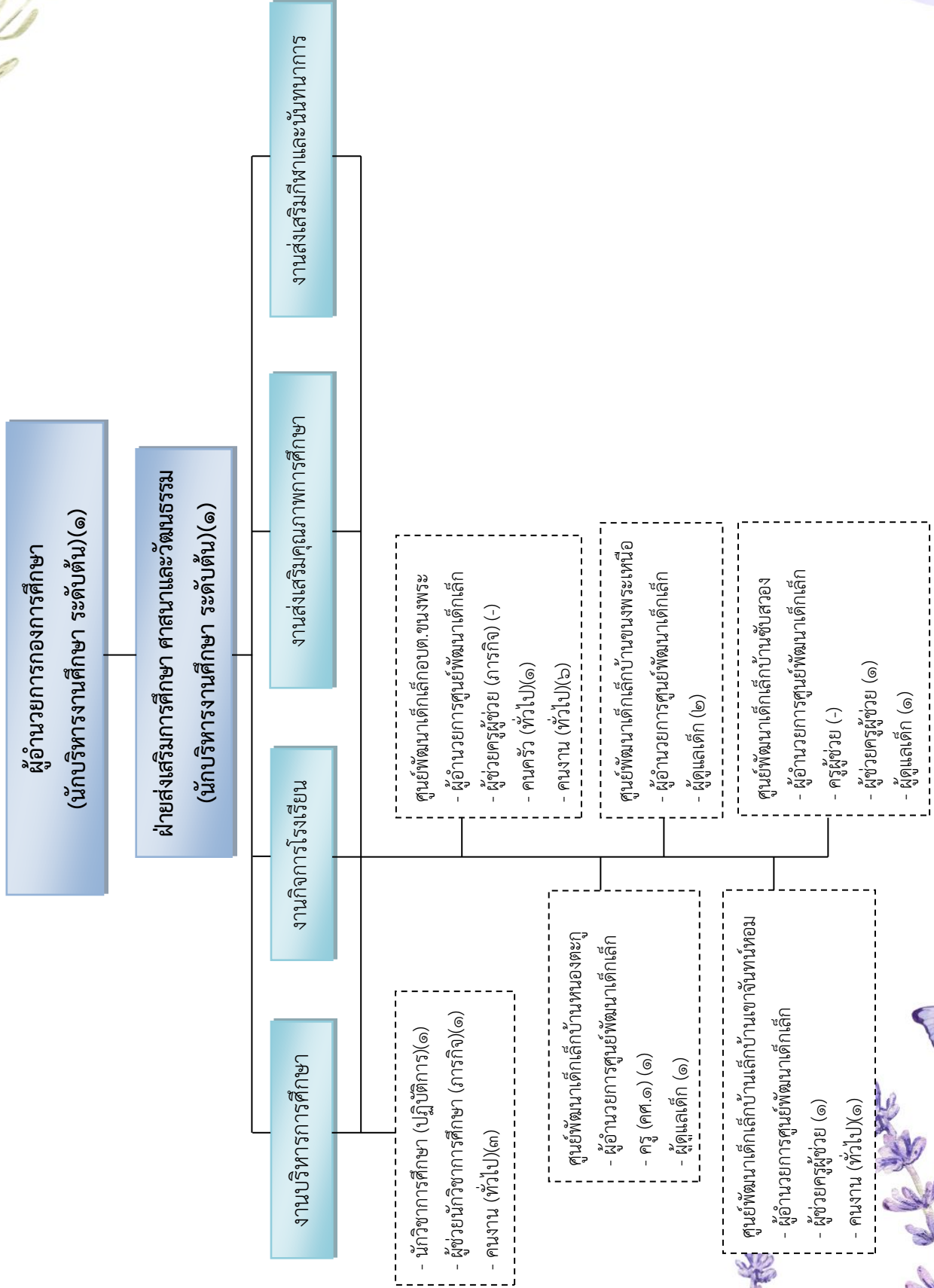
โครงสร้างกองคลัง องค์การบริหารส่วนตำบลหนองพระ



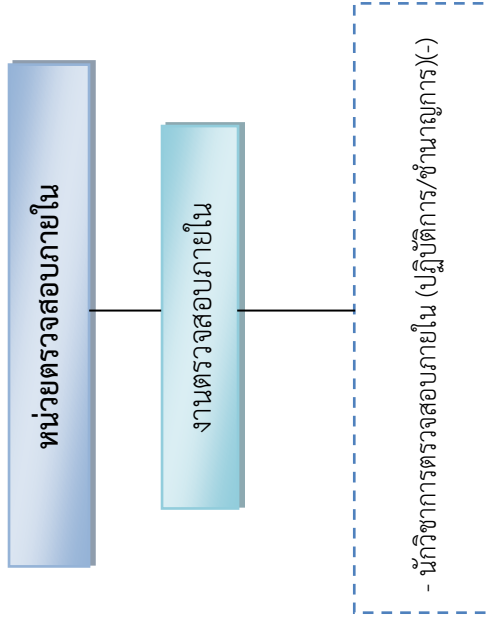
โครงสร้างกองช่าง องค์การบริหารส่วนตำบลหนองพระ



โครงสร้าง กองการศึกษา ศาสนาและวัฒนธรรม องค์การบริหารส่วนตำบลหนองพระ



โครงสร้าง หน่วยตรวจสอบภายใน องค์การบริหารส่วนตำบลหนองพระ



ส่วนที่ ๒

นโยบายการบริหารงานของนายกองค์การบริหารส่วนตำบลชนงพระ ที่ได้แถลงไว้ต่อสภาองค์การบริหารส่วนตำบลชนงพระ

ตามพระราชบัญญัติสภาตำบลและองค์การบริหารส่วนตำบล พ.ศ. ๒๕๓๗ แก้ไขเพิ่มเติมถึง (ฉบับที่ ๓) พ.ศ.๒๕๖๒ มาตรา ๕๘/๕ วรรคแรก ก่อนนายกองค์การบริหารส่วนตำบลเข้ารับหน้าที่ให้ประธานสภาองค์การบริหารส่วนตำบลเรียกประชุมสภาองค์การบริหารส่วนตำบลเพื่อให้นายกองค์การบริหารส่วนตำบลแถลงนโยบายต่อสภาองค์การบริหารส่วนตำบล โดยไม่มีการลงมติ ทั้งนี้ภายในสามสิบวันนับแต่วันประกาศผล นั้น

นางปะกองแก้ว ประทุมทิพย์ นายกองค์การบริหารส่วนตำบลชนงพระ ได้แถลงนโยบายต่อสภาองค์การบริหารส่วนตำบลชนงพระ ในคราวประชุมสภาองค์การบริหารส่วนตำบลชนงพระ สมัยสามัญ สมัยที่ ๒ ครั้งที่ ๑ ประจำปี พ.ศ.๒๕๖๕ เมื่อวันที่ ๑ กุมภาพันธ์ ๒๕๖๕ โดยมีรายละเอียดดังต่อไปนี้

๑. ยุทธศาสตร์ความมั่นคง (นโยบายการบริหาร)

๑.๑ พัฒนาองค์การบริหารส่วนตำบลชนงพระ ให้เป็นหน่วยงานที่ยึดหลักการบริหารจัดการบ้านเมืองที่ดีหรือบริหารงานด้วยหลักธรรมาภิบาล

๒. ยุทธศาสตร์ด้านการสร้างความสามารถในการแข่งขัน

- ๒.๑ เร่งป้องกันและแก้ไขปัญหาภัยพิบัติและโรคระบาด
- ๒.๒ ส่งเสริมด้านการสาธารณสุขและพัฒนาศักยภาพ อสม.

๓. ยุทธศาสตร์ด้านการพัฒนาและเสริมสร้างศักยภาพคน

- ๓.๑ ส่งเสริมด้านอาชีพกลุ่มสตรี กลุ่มเกษตรกร และกลุ่มวิสาหกิจชุมชน

๔. ยุทธศาสตร์ด้านสร้างโอกาสความเสมอภาคและเท่าเทียมกันทางสังคม

- ๔.๑ ส่งเสริมด้านการศึกษา
- ๔.๒ ส่งเสริมด้านศาสนา วัฒนธรรม ประเพณีและสิ่งแวดล้อม
- ๔.๓ ส่งเสริมด้านการท่องเที่ยวและกีฬา
- ๔.๔ พัฒนาโครงสร้างพื้นฐานให้มีมาตรฐาน

๕. ยุทธศาสตร์ด้านการสร้างการเติบโตบนคุณภาพชีวิตที่เป็นมิตรต่อสิ่งแวดล้อม

- ๕.๑ ดูแลสุขภาพชีวิต ผู้สูงอายุ ผู้พิการ ผู้ป่วยติดเตียง สตรีมีครรภ์ และเด็กแรกเกิดถึงปฐมวัย

๖. ยุทธศาสตร์ด้านการปรับสมดุลและพัฒนาระบบการบริหารจัดการภาครัฐ

- ๖.๑ การบริหารและกำกับดูแลพนักงานด้วยหลักคุณธรรม เสริมสร้างความสามัคคีปรองดองในองค์กร
- ๖.๒ ปฏิบัติหน้าที่ตามกรอบอำนาจและบทบาทให้เป็นไปด้วยความบริสุทธิ์ โปร่งใส ยึดหลักกฎหมายระเบียบ ข้อกำหนดของกระทรวง ทบวง กรม ทุกประการ
- ๖.๓ บูรณาการและประสานงบประมาณ ในการพัฒนาท้องถิ่นจากหน่วยงานภาครัฐ และภาคเอกชน

ยุทธศาสตร์การพัฒนาขององค์การบริหารส่วนตำบลชนงพระ

องค์การบริหารส่วนตำบลชนงพระ ได้กำหนดวิสัยทัศน์ (Vision) เพื่อแสดงสถานการณ์ในอนาคตซึ่งเป็นจุดมุ่งหมายความคาดหวังที่ต้องการให้เกิดขึ้นในอนาคตข้างหน้า ซึ่งจะสามารถสะท้อนถึงสภาพการณ์ของท้องถิ่นในอนาคตอย่างรอบด้านภายใต้การเปลี่ยนแปลงของสภาพแวดล้อมด้านต่างๆ ดังนี้

๑. วิสัยทัศน์ (Vision) :

**“ยึดหลักธรรมาภิบาล เสริมสร้างความสามารถด้านเศรษฐกิจ มุ่งเน้นพัฒนาคุณภาพชีวิต
บนรากฐานแนวคิดประชาธิปไตย”**

๒. พันธกิจ (Mission) :

๑) การสร้างระบบการบริหารจัดการที่ดี โดยยึดหลักธรรมาภิบาล เปิดโอกาสให้ประชาชน และหน่วยงานต่างๆ เข้ามามีส่วนร่วมในการตัดสินใจการวางแผนพัฒนา การตรวจสอบ เพื่อให้เกิดความโปร่งใสในการบริหาร และการปกครอง

๒) การส่งเสริมด้านสาธารณสุข การป้องกันโรคระบาด และการรักษาความสงบเรียบร้อย เพื่อสร้างความมั่นคงและปลอดภัยในชีวิตและทรัพย์สินของประชาชน

๓) การพัฒนาศักยภาพของประชาชนในตำบลให้มีความเข้มแข็ง และสามารถพึ่งพาตนเองได้

๔) การปรับปรุงและพัฒนาโครงสร้างพื้นฐาน ระบบสาธารณสุข โภค สาธารณูปการ ที่มีประสิทธิภาพและเพียงพอต่อความต้องการของประชาชน เพื่อรองรับการขยายตัวของเมืองในอนาคตและเศรษฐกิจของท้องถิ่น

๕) การพัฒนาเทคโนโลยีสารสนเทศเพื่อการบริหารและการบริการให้มีประสิทธิภาพยิ่งขึ้น เพื่อสนับสนุนการบริหารจัดการที่ดี

๖) การเพิ่มประสิทธิภาพในการจัดการสิ่งแวดล้อมให้เกิดสภาวะที่ดีของท้องถิ่นอย่างยั่งยืน

๓. ยุทธศาสตร์ :

คณะกรรมการพัฒนาองค์การบริหารส่วนตำบลร่วมกับประชาคมท้องถิ่น ส่วนราชการ รัฐวิสาหกิจ รวมทั้งองค์กรต่างๆ ที่เกี่ยวข้อง ได้กำหนดยุทธศาสตร์ขององค์การบริหารส่วนตำบลชนงพระ ๖ ยุทธศาสตร์ และมีแนวทางการพัฒนาซึ่งเป็นการจัดทำตามกรอบยุทธศาสตร์การพัฒนาขององค์กรปกครองส่วนท้องถิ่นจังหวัดนครราชสีมา ดังนี้

ยุทธศาสตร์ที่ ๑ : ด้านความมั่นคง

วัตถุประสงค์

เพื่อพัฒนาองค์การบริหารส่วนตำบลชนงพระ ให้เป็นหน่วยงานที่ยึดหลักการบริหารจัดการบ้านเมืองที่ดีหรือบริหารงานด้วยหลักธรรมาภิบาล

เป้าหมาย

๑. องค์การบริหารส่วนตำบลชนงพระ สามารถให้บริการแก่ประชาชนผู้รับบริการได้อย่างสะดวก รวดเร็ว และมีประสิทธิภาพ

๒. พนักงานส่วนตำบล พนักงานจ้าง ต้องให้บริการแก่ประชาชนผู้เข้ารับบริการอย่างเสมอภาค และเท่าเทียมกัน โดยไม่เลือกปฏิบัติ

๓. การดำเนินโครงการ หรือกิจกรรม ขององค์การบริหารส่วนตำบลชนงพระ ต้องเปิดโอกาสให้ประชาชน หรือหน่วยงานต่างๆ เข้ามามีส่วนร่วมในการร่วมคิด ร่วมแก้ไขปัญหา ร่วมตัดสินใจ ร่วมตรวจสอบ เพื่อสร้างความ โปร่งใสในการบริหาร และต้องมีการเปิดเผยให้ข้อมูลให้ประชาชนทราบ

๔. พนักงานส่วนตำบล พนักงานจ้าง สามารถปฏิบัติงานได้ถูกต้อง ตามระเบียบ กฎหมาย และสามารถ รับผิดชอบต่อภารกิจที่ได้รับมอบหมายได้

๕. องค์การบริหารส่วนตำบลชนงพระ สามารถจัดการข้อร้องเรียน ข้อพิพาท ที่เกิดขึ้นภายในพื้นที่และอยู่ ในอำนาจหน้าที่ได้อย่างรวดเร็ว

แนวทางการพัฒนา

๑) ส่งเสริม สนับสนุน การปกครองระบอบประชาธิปไตย โดยมุ่งเน้นให้ประชาชนมีส่วนร่วมในทุกๆ ด้าน ได้แก่ การสนับสนุนองค์กรประชาชนส่งเสริมการมีส่วนร่วมของประชาชนในการพัฒนาท้องถิ่น

๒) ให้ความร่วมมือช่วยเหลือ องค์กรปกครองส่วนท้องถิ่น และหน่วยงานอื่นๆ ทุกแห่งในกรณีที่มีเหตุ จำเป็นเร่งด่วนอันก่อให้เกิดความเสียหายร้ายแรงต่อประชาชน

๓) ปรับปรุงกระบวนการทำงานพร้อมเน้นการนำเทคโนโลยีสารสนเทศมาใช้งานเพื่อสนับสนุนการบริหาร จัดการที่ดี

๔) ส่งเสริมให้การบริหารงานบุคคลเป็นไปตามหลักธรรมาภิบาล

๕) เสริมสร้างการกระจายอำนาจ สู่การตัดสินใจในทุกๆ ระดับ

๖) ส่งเสริมให้พนักงานส่วนตำบลมีสมรรถนะในการพัฒนาระบบบริการประชาชนให้มีประสิทธิภาพ ได้ มาตรฐาน และเปิดโอกาสให้ประชาชนร่วมในการแสดงความคิดเห็น

๗) ส่งเสริมและสนับสนุนการป้องกันและปราบปรามการทุจริต

ยุทธศาสตร์ที่ ๒ : ด้านการสร้างความสามารถในการแข่งขัน

วัตถุประสงค์

เพื่อเร่งป้องกันและแก้ไขปัญหาภัยพิบัติและโรคระบาด และส่งเสริมด้านการสาธารณสุขและพัฒนา ศักยภาพ อสม.

เป้าหมาย

๑. ประชาชนในตำบลชนงพระ มีสุขภาพร่างกายที่สมบูรณ์แข็งแรงเพิ่มขึ้น

๒. ประชาชนมีความรู้ด้านสาธารณสุขในการป้องกันและควบคุม โรคติดต่อ โรคระบาด เพิ่มขึ้น

๓. พัฒนาศักยภาพให้แก่ อสม. เพื่อสนับสนุนการปฏิบัติงานด้านสาธารณสุข

๔. ประชาชนมีความรู้และทักษะในการป้องกันเหตุสาธารณสุขภัย ภัยพิบัติ และมีความพร้อมในการเผชิญ เหตุมากขึ้น

แนวทางการพัฒนา

แนวทางการพัฒนาด้านการสร้างความสามารถในการแข่งขันขององค์การบริหารส่วนตำบลชนงพระ มุ่งหวังให้องค์การบริหารส่วนตำบลชนงพระ มีการพัฒนาด้านสาธารณสุข และด้านการรักษาความสงบภายใน สามารถควบคุม ป้องกัน โรคระบาด โรคติดต่อ การป้องกันและบรรเทาสาธารณสุขภัย ได้อย่างรวดเร็ว ทันต่อ สถานการณ์ โดยได้กำหนดแนวทางการพัฒนาตามยุทธศาสตร์การพัฒนา ดังนี้

๑. ส่งเสริมและสนับสนุนให้ประชาชนมีความรู้ด้านสาธารณสุขในการป้องกันและควบคุม โรคติดต่อ ระบาด และช่วยเหลือประชาชนเมื่อเกิดโรคติดต่อ ระบาด ในพื้นที่
๒. ส่งเสริมให้ประชาชนมีสุขภาพกายใจที่ดีพร้อม มีความสุขสมบูรณ์ทางด้านพละนามัย ส่งเสริมการเล่น กีฬา การออกกำลังกาย การมีระเบียบวินัยในการเลือกบริโภคอาหารที่มีคุณประโยชน์
๓. ส่งเสริมการพัฒนาศักยภาพของ อสม. ให้มีความรู้ และทักษะ เพื่อสนับสนุนการปฏิบัติงานด้าน สาธารณสุข
๔. สนับสนุนนโยบายของรัฐบาลในการป้องกันการแพร่ระบาดของยาเสพติด ดูแลและรักษาผู้ที่ต้องการ เลิกจากการใช้ยาเสพติด
๕. ส่งเสริมให้ประชาชนมีความรู้และทักษะในการป้องกันเหตุสาธารณภัย ภัยพิบัติ และช่วยเหลือ ประชาชนเมื่อเกิดภัยพิบัติในพื้นที่
๖. จัดให้มี เจ้าหน้าที่อาสาสมัครป้องกันภัยฝ่ายพลเรือน (อปพร.) อำนวยความสะดวก รักษาความ ปลอดภัยให้กับประชาชนในช่วงเทศกาล

ยุทธศาสตร์ที่ ๓ : ด้านการพัฒนาและเสริมสร้างศักยภาพคน

วัตถุประสงค์

เพื่อส่งเสริมด้านอาชีพกลุ่มสตรี กลุ่มเกษตรกร และกลุ่มวิสาหกิจชุมชน

เป้าหมาย

๑. ประชาชนในตำบลชนงพระ มีอาชีพ และรายได้เพิ่มมากขึ้น สามารถพึ่งพาตนเองได้
๒. มีการจัดตั้งกลุ่มอาชีพ กลุ่มผลิตภัณฑ์ต่างๆ ส่งเสริมการใช้เกษตรกรอินทรีย์ในการเพิ่มผลผลิตทาง การเกษตร
๓. มีการก่อตั้งวิสาหกิจชุมชน เพื่อดำเนินกิจการของชุมชนเกี่ยวกับการผลิตสินค้า การให้บริการ หรือ การอื่น ๆ เพื่อสร้างรายได้และเพื่อการพึ่งพาตนเองและครอบครัว

แนวทางการพัฒนา

แนวทางการพัฒนาด้านการพัฒนาและเสริมสร้างศักยภาพคนขององค์การบริหารส่วนตำบลชนงพระ มุ่งหวังให้องค์การบริหารส่วนตำบลชนงพระ มีการพัฒนาด้านการส่งเสริมบทบาท สตรี เกษตรกร และประชาชน ให้มีการรวมกลุ่มกัน เพื่อสร้างอาชีพให้เกิดรายได้ในการพึ่งพาตนเองและครอบครัว โดยได้กำหนดแนวทางการ พัฒนาตามยุทธศาสตร์การพัฒนาดังนี้

๑. สนับสนุนส่งเสริมการทำเกษตรอินทรีย์ รวมทั้งส่งเสริมขบวนการเรียนรู้แก่เกษตรกร
๒. ส่งเสริมอาชีพหลัก อาชีพเสริม กลุ่มอาชีพต่างๆ ให้ได้รับโอกาสขยายพืชผลเพิ่มพูนในตลาดการค้า และลดต้นทุนการผลิต เช่น การปลูกพืชปลอดสารพิษ การแปรรูปผลผลิตทางการเกษตร
๓. รณรงค์ให้ประชาชนหันมาบริโภคสินค้าในตำบล
๔. สนับสนุนส่งเสริมด้านอาชีพกลุ่มสตรี กลุ่มเกษตรกร และกลุ่มวิสาหกิจชุมชน

ยุทธศาสตร์ที่ ๔ : ด้านสร้างโอกาสความเสมอภาคและเท่าเทียมกันทางสังคม

วัตถุประสงค์

เพื่อส่งเสริมด้านการศึกษา ส่งเสริมด้านศาสนา วัฒนธรรม ประเพณีและสิ่งแวดล้อม ส่งเสริมการท่องเที่ยวและกีฬา พัฒนาโครงสร้างพื้นฐานให้มีมาตรฐาน

เป้าหมาย

๑. เด็กและเยาวชนในพื้นที่ได้รับการส่งเสริมด้านการศึกษาที่ดี มีมาตรฐาน และทันสมัย
๒. มีการทำนุบำรุงศาสนา และอนุรักษ์วัฒนธรรม ประเพณี ท้องถิ่นอันดีงามไว้ให้คงอยู่สืบไป
๓. ส่งเสริมและพัฒนาแหล่งท่องเที่ยวชุมชน แหล่งท่องเที่ยวเชิงนิเวศ เพื่อสร้างรายได้ให้แก่ประชาชนในตำบล และสร้างความตระหนักในการอนุรักษ์สิ่งแวดล้อม
๔. ปรับปรุงและพัฒนาโครงสร้างพื้นฐาน ระบบสาธารณูปโภค สาธารณูปการ ที่มีประสิทธิภาพและเพียงพอต่อความต้องการของประชาชน เพื่อรองรับการขยายตัวของเมืองในอนาคตและเศรษฐกิจของท้องถิ่น

แนวทางการพัฒนา

๑. ส่งเสริมสนับสนุน จารีต ประเพณี วัฒนธรรมให้เป็นเอกลักษณ์ที่โดดเด่นและเผยแพร่ไปให้เป็นที่รู้จักถึงความเป็นอารยธรรมอันดีงาม
๒. สนับสนุนการศึกษาโดยเฉพาะการให้ความรู้ด้านภาษาทางเลือก ซึ่งกำลังจะเข้าสู่ประชาคมอาเซียน ที่ต้องมียุทธศาสตร์ความรู้ในการสื่อสาร ติดต่อกับสมาชิกประเทศเพื่อนบ้านที่สิบประเทศ
๓. ส่งเสริมและพัฒนาด้านการศึกษา และเทคโนโลยี เพื่อให้เด็กและเยาวชนได้รับการศึกษาที่ดี มีมาตรฐาน และทันสมัย
๔. สำรวจและพัฒนาแหล่งท่องเที่ยวชุมชน แหล่งท่องเที่ยวเชิงนิเวศ เพื่อสร้างรายได้ให้แก่ประชาชนในตำบล และสร้างความตระหนักในการอนุรักษ์สิ่งแวดล้อม
๕. จัดกิจกรรมส่งเสริมการท่องเที่ยว พร้อมประชาสัมพันธ์ให้ทั่วถึงรวมทั้งให้ความร่วมมือในการจัดงานต่าง ๆ ทั้งงานประเพณีวัฒนธรรมท้องถิ่นให้เป็นที่รู้จักแก่ผู้มาเยือน
๖. จัดให้มีและบำรุงรักษาทางบก ทางน้ำ และทางระบายน้ำ และการปรับปรุงบำรุงรักษาในเขตชุมชนและท้องถิ่น การปรับปรุงระบบสาธารณูปโภค สาธารณูปการ และประสานของงบประมาณเพื่อปรับปรุงหรือพัฒนาสิ่งสาธารณูปโภคและสาธารณูปการจากหน่วยงานต่างๆ

ยุทธศาสตร์ที่ ๕ : ด้านการสร้างการเติบโตบนคุณภาพชีวิตที่เป็นมิตรต่อสิ่งแวดล้อม

วัตถุประสงค์

เพื่อดูแลคุณภาพชีวิต ผู้สูงอายุ ผู้พิการ ผู้ป่วยติดเตียง สตรีมีครรภ์ และเด็กแรกเกิดถึงปฐมวัย

เป้าหมาย

๑. ผู้สูงอายุ ผู้พิการ ผู้ป่วยติดเตียง สตรีมีครรภ์ และเด็กแรกเกิดถึงปฐมวัย มีคุณภาพชีวิตที่ดีขึ้น
๒. ผู้สูงอายุ ผู้พิการ ผู้ป่วยติดเตียง สตรีมีครรภ์ และเด็กแรกเกิดถึงปฐมวัย ได้รับและสามารถเข้าถึงสวัสดิการของรัฐที่รวดเร็ว และเท่าเทียมตามสิทธิที่พึงจะได้รับ

แนวทางการพัฒนา

๑. ยกระดับคุณภาพชีวิต ความเป็นอยู่ของประชาชนตำบลชนงพระให้ดีขึ้น ในด้านการสงเคราะห์ สวัสดิการ เด็ก สตรี ผู้สูงอายุ ผู้พิการ และผู้ด้อยโอกาส
๒. ส่งเสริมและสนับสนุนด้านการเพิ่มศักยภาพให้แก่ ผู้สูงอายุ ผู้พิการ และผู้ด้อยโอกาส ด้านรายได้หรือ อาชีพเสริม
๓. ให้การบริการเกี่ยวกับสิ่งอำนวยความสะดวกแก่ ผู้สูงอายุ ผู้พิการ และผู้ด้อยโอกาส
๔. สำรวจ ตรวจสอบ และประสาน ผู้สูงอายุ ผู้พิการ และผู้ด้อยโอกาส เพื่อรับสวัสดิการจากภาครัฐตาม สิทธิที่พึงได้โดยเร็ว

ยุทธศาสตร์ที่ ๖ : ด้านการปรับสมดุลและพัฒนาระบบการบริหารจัดการภาครัฐ

วัตถุประสงค์

เพื่อให้การบริหารราชการ การกำกับดูแล บุคลากรภายในองค์การบริหารส่วนตำบลชนงพระ มี ประสิทธิภาพ และเกิดประสิทธิผลสูงสุดในการพัฒนาท้องถิ่น โดยยึดหลักความยุติธรรม หลักธรรมาภิบาล และ หลักการบริหารจัดการบ้านเมืองที่ดี เพื่อให้บุคลากรสามารถปฏิบัติราชการอย่างเต็มศักยภาพ และเพื่อสร้าง วัฒนธรรมองค์กรที่ดี มีความสามัคคี โปร่งดอง ของบุคลากรภายใน ซึ่งจะส่งผลต่อการบรรลุเป้าหมาย และ นโยบายในการพัฒนาขององค์การบริหารส่วนตำบลชนงพระ

เป้าหมาย

๑. การบริหารราชการขององค์การบริหารส่วนตำบลชนงพระ มีประสิทธิภาพ และประสิทธิผล
๒. เสริมสร้างวัฒนธรรมองค์กรที่ดี มีความสามัคคี โปร่งดอง ของบุคลากรภายใน
๓. พัฒนาศักยภาพบุคลากรให้มีความรู้ ความสามารถ และทักษะในการปฏิบัติงานที่เพิ่มขึ้น

แนวทางการพัฒนา

๑. สร้างภาพพจน์องค์การบริหารส่วนตำบลชนงพระ ให้เป็นที่ประจักษ์แก่ประชาชน ด้วยการยอมรับ เชื่อถือว่าสามารถแก้ไขปัญหาของประชาชนได้
๒. สร้างแรงจูงใจ เพิ่มขวัญกำลังใจ ให้ข้าราชการ และผู้ปฏิบัติงานองค์การบริหารส่วนตำบลชนงพระ ให้ปฏิบัติงานอย่างเต็มกำลัง ทুমเท เสียสละ และสามัคคีในหมู่คณะ
๓. ปฏิบัติงานตอบสนองต่อความต้องการของประชาชน ด้วยความรวดเร็ว ถูกต้อง โปร่งใสและด้วยความ ยุติธรรม

เป้าประสงค์ :

๑. เพื่อการก่อสร้าง บำรุงรักษา ซ่อมแซมถนนให้มีความสะดวกปลอดภัย และการพัฒนาการคมนาคม ขนส่งภายในท้องถิ่นให้มีความเชื่อมโยงกับถนนสายหลักในระดับภูมิภาค
๒. การพัฒนาและปรับปรุงระบบสาธารณูปโภค สาธารณูปการ รวมทั้งโครงสร้างพื้นฐานที่มีคุณภาพ และ ได้มาตรฐาน
๓. เพื่อพัฒนาทักษะการเรียนรู้ของเด็กเล็กภายในชุมชนทั้งด้านร่างกายและจิตใจ ด้วยการศึกษาที่มี คุณภาพ ผ่านสื่อการเรียนรู้ และเทคโนโลยีที่ทันสมัย

๔. เพื่อส่งเสริมการจัดงานกิจกรรมด้านการกีฬาและนันทนาการ การอนุรักษ์หรือสืบสานวัฒนธรรม ประเพณี และภูมิปัญญาท้องถิ่น

๕. การพัฒนางานรักษาความสงบเรียบร้อย งานป้องกันและบรรเทาสาธารณภัยในท้องถิ่น เพื่ออำนวยความสะดวกในการดูแลรักษาความปลอดภัยในชีวิตและทรัพย์สินให้กับประชาชน เมื่อเกิดสาธารณภัย หรือภัยพิบัติต่างๆ

๖. การสนับสนุนและส่งเสริมให้ประชาชนมีสุขภาพที่ดี

๗. ส่งเสริมการบริการด้านสังคมสงเคราะห์ และงานสวัสดิการสังคมให้ตอบสนองต่อปัญหาความต้องการของประชาชน และสามารถเข้าถึงสิทธิภาครัฐได้อย่างรวดเร็ว และทั่วถึง

๘. เพื่อส่งเสริมและพัฒนากลุ่มอาชีพ และเพิ่มผลผลิตทางการเกษตร

๙. เพื่อส่งเสริมและพัฒนาบุคลากรให้มีประสิทธิภาพในการปฏิบัติงานและการให้บริการสาธารณะที่มีคุณภาพแก่ประชาชน

๑๐. เพื่อสนับสนุนและส่งเสริมการมีส่วนร่วมของประชาชน หน่วยงานของภาครัฐ และเอกชน ทุกภาคส่วนในการพัฒนาท้องถิ่นแบบบูรณาการ

๑๑. เพื่อพัฒนาระบบการจัดการสิ่งแวดล้อม การอนุรักษ์ทรัพยากรธรรมชาติ เพื่อให้เกิดความตระหนักร่วมกันของประชาชนในชุมชน

๑๒. การส่งเสริมและการพัฒนาการท่องเที่ยวที่คำนึงถึงความยั่งยืนของสิ่งแวดล้อม สังคม วัฒนธรรม กำหนดทิศทางโดยชุมชน จัดการโดยชุมชน

๔. ตัวชี้วัด

๑. ร้อยละการเพิ่มขึ้นของทางหลวงท้องถิ่นที่มีมาตรฐาน

๒. ร้อยละของสาธารณูปโภค สาธารณูปการ ที่ได้รับการปรับปรุงและพัฒนา

๓. ร้อยละของเด็กก่อนวัยเรียน/ประถมศึกษาที่ได้รับบริการด้านการศึกษาของท้องถิ่น

๔. จำนวนกิจกรรมที่ศูนย์พัฒนาเด็กเล็กได้มีการพัฒนาคุณภาพการศึกษา

๕. จำนวนกิจกรรมด้านการกีฬาและนันทนาการ การศาสนา วัฒนธรรม และภูมิปัญญาท้องถิ่นที่ได้รับการส่งเสริมการดำเนินการอย่างต่อเนื่อง

๖. ร้อยละของประชาชนที่ได้รับความช่วยเหลือด้านการป้องกันและบรรเทาสาธารณภัย

๗. ร้อยละของอุบัติเหตุที่เกิดขึ้นลดลง

๘. ร้อยละของปัญหาเสพติดในพื้นที่ลดลง

๙. ร้อยละผู้ป่วยโรคติดต่อ โรคระบาด ลดลง

๑๐. ร้อยละของประชาชนได้รับการด้านสาธารณสุขของท้องถิ่น

ร้อยละของผู้สูงอายุ ผู้พิการ และผู้ด้อยโอกาส ที่ได้รับการช่วยเหลือด้านสวัสดิการสังคม หรือการสังคมสงเคราะห์

๑๑. ร้อยละของประชาชนที่ได้รับการส่งเสริมความรู้ด้านการเกษตร/การประกอบอาชีพ/กลุ่มวิสาหกิจชุมชน

๑๒. ร้อยละของบุคลากรที่ได้รับการพัฒนาประสิทธิภาพ

๑๓. ร้อยละความพึงพอใจของประชาชนและผู้มีส่วนได้เสียต่อการบริหารสาธารณะของท้องถิ่น

๑๔. ร้อยละของประชาชนที่มีส่วนร่วมในการบริหารการพัฒนาท้องถิ่น
๑๕. ร้อยละของความพึงพอใจของบุคลากรภายในองค์การบริหารส่วนตำบลของพระ
๑๖. ร้อยละของปริมาณขยะครัวเรือนที่ลดลง
๑๗. ร้อยละของประชาชนที่เข้าร่วมกิจกรรมด้านการอนุรักษ์ทรัพยากรธรรมชาติและสิ่งแวดล้อม
๑๘. ร้อยละของการป้องกันการทุจริต
๑๙. ร้อยละของการเติบโตทางเศรษฐกิจการท่องเที่ยว

๕. คำเป้าหมาย

๑. เส้นทางการคมนาคมได้มาตรฐาน ประชาชนใช้สัญจรไปมาได้อย่างสะดวก รวดเร็ว ปลอดภัย
๒. การพัฒนาและปรับปรุงโครงสร้างพื้นฐาน ระบบสาธารณูปโภค สาธารณูปการ มีประสิทธิภาพและเพียงพอต่อความต้องการของประชาชน สามารถรองรับการขยายตัวของเมืองในอนาคตและเศรษฐกิจของท้องถิ่น
๓. ศูนย์พัฒนาเด็กเล็กได้รับการส่งเสริม พัฒนาศักยภาพทางการศึกษา กีฬา นันทนาการ ศาสนา และวัฒนธรรม
๔. ประชาชนมีการสืบสาน อนุรักษ์ฟื้นฟู ขนบธรรมเนียม ประเพณี วัฒนธรรม วัฒนธรรม และภูมิปัญญาท้องถิ่นอย่างต่อเนื่อง
๕. ชุมชนมีความสงบเรียบร้อย ประชาชนได้รับการช่วยเหลือบรรเทาปัญหาความเดือดร้อนจากสาธารณภัยอย่างรวดเร็วและทั่วถึง
๖. ประชาชนมีสุขภาพพลานามัยแข็งแรง
๗. ประชาชนได้รับการส่งเสริมด้านสังคมสงเคราะห์และสวัสดิการสังคมอย่างทั่วถึง
๘. กลุ่มอาชีพ กลุ่มเกษตรกร กลุ่มวิสาหกิจชุมชน มีความเข้มแข็งและมีศักยภาพในการพัฒนาท้องถิ่น
๙. องค์กรมีระบบการบริหารจัดการที่ดี และมีศักยภาพในการปฏิบัติงานเพิ่มขึ้น
๑๐. ประชาชนในท้องถิ่นมีความพึงพอใจต่อการบริการ และการมีส่วนร่วมในการพัฒนาท้องถิ่น
๑๑. ปริมาณขยะตกค้างครัวเรือนลดลง ประชาชนเห็นความสำคัญและให้ความร่วมมือในการอนุรักษ์ฟื้นฟูทรัพยากรธรรมชาติและสิ่งแวดล้อม
๑๒. ท้องถิ่นมีแหล่งท่องเที่ยวเชิงนิเวศ สังคม วิถีชีวิตและวัฒนธรรมท้องถิ่น โดยการจัดการของชุมชน

๖. กลยุทธ์

ยุทธศาสตร์ที่ ๑ : ด้านความมั่นคง

๑. กลยุทธ์ส่งเสริม สนับสนุน การปกครองระบอบประชาธิปไตย โดยมุ่งเน้นให้ประชาชนมีส่วนร่วมในทุกๆ ด้าน ได้แก่ การสนับสนุนองค์กรประชาชนส่งเสริมการมีส่วนร่วมของประชาชนในการพัฒนาท้องถิ่น
๒. กลยุทธ์ความร่วมมือช่วยเหลือ องค์กรปกครองส่วนท้องถิ่น และหน่วยงานอื่นๆ ทุกแห่งในกรณีที่มีเหตุจำเป็นเร่งด่วนอันก่อให้เกิดความเสียหายร้ายแรงต่อประชาชน
๓. กลยุทธ์ปรับปรุงกระบวนการทำงานพร้อมเน้นการนำเทคโนโลยีสารสนเทศมาใช้งานเพื่อสนับสนุนการบริหารจัดการที่ดี
๔. กลยุทธ์การบริหารงานบุคคลตามหลักธรรมาภิบาล
๕. กลยุทธ์การกระจายอำนาจและการตัดสินใจในทุกๆระดับ

๖. กลยุทธ์เสริมสร้างสมรรถนะให้บุคลากรในการพัฒนาระบบบริการประชาชนให้มีประสิทธิภาพ ได้มาตรฐาน และเปิดโอกาสให้ประชาชนร่วมในการแสดงความคิดเห็น

๗. กลยุทธ์ในการป้องกันและปราบปรามการทุจริต

ยุทธศาสตร์ที่ ๒ : ด้านการสร้างความสามารถในการแข่งขัน

๑. กลยุทธ์เสริมสร้างความรู้ด้านสาธารณสุขในการป้องกันและควบคุม โรคติดต่อ โรคระบาด

๒. กลยุทธ์ส่งเสริมด้านสุขภาพให้กับประชาชน

๓. กลยุทธ์พัฒนาและเพิ่มพูนศักยภาพของ อสม.

๔. กลยุทธ์การป้องกันการแพร่ระบาดของยาเสพติด ดูแลและรักษาผู้ติดยาเสพติด

๕. กลยุทธ์เสริมสร้างมีความรู้และทักษะในการป้องกันเหตุสาธารณสุขภัย ภัยพิบัติ และช่วยเหลือประชาชนเมื่อเกิดภัยพิบัติในพื้นที่

๖. กลยุทธ์ในการอำนวยความสะดวก รักษาความปลอดภัยให้กับประชาชนในช่วงเทศกาล

ยุทธศาสตร์ที่ ๓ : ด้านการพัฒนาและเสริมสร้างศักยภาพคน

๑. กลยุทธ์ส่งเสริมการทำเกษตรอินทรีย์ และขบวนการเรียนรู้แก่เกษตรกร

๒. กลยุทธ์ส่งเสริมอาชีพหลัก สร้างอาชีพเสริม จัดตั้งกลุ่มอาชีพต่าง ๆ ให้ได้รับโอกาสขยายพืชผลและเพิ่มพูนมูลค่าสู่ท้องตลาด และลดต้นทุนการผลิต เช่น การปลูกพืชปลอดสารพิษ การใช้ปุ๋ยหมักอินทรีย์

ยุทธศาสตร์ที่ ๔ : ด้านสร้างโอกาสความเสมอภาคและเท่าเทียมกันทางสังคม

๑. กลยุทธ์ส่งเสริมสนับสนุน จารีต ประเพณี วัฒนธรรมให้เป็นเอกลักษณ์ที่โดดเด่นและเผยแพร่ไปให้เป็นที่รู้จัก

๒. กลยุทธ์สนับสนุนการศึกษาโดยเฉพาะการให้ความรู้ด้านภาษาทางเลือก

๓. กลยุทธ์ส่งเสริมและพัฒนาด้านการศึกษา และเทคโนโลยี เพื่อให้เด็กและเยาวชนได้รับการศึกษาที่ดี มีมาตรฐาน และทันสมัย

๔. กลยุทธ์พัฒนาแหล่งท่องเที่ยวชุมชน แหล่งท่องเที่ยวเชิงนิเวศ

๕. กลยุทธ์ด้านการประชาสัมพันธ์แหล่งท่องเที่ยว และงานประเพณีวัฒนธรรมท้องถิ่น

๖. กลยุทธ์การพัฒนาระบบโครงสร้างพื้นฐาน ระบบสาธารณสุขโรค สาธารณูปโภค การพัฒนาระบบชลประทาน หรือการพัฒนาแหล่งน้ำและระบบบริหารจัดการน้ำเพื่อการอุปโภคบริโภคเพื่อการเกษตร

ยุทธศาสตร์ที่ ๕ : ด้านการสร้างการเติบโตบนคุณภาพชีวิตที่เป็นมิตรต่อสิ่งแวดล้อม

๑. กลยุทธ์ด้านการยกระดับคุณภาพชีวิต และด้านการส่งเสริมสวัสดิการ เด็ก สตรี ผู้สูงอายุ ผู้พิการ และผู้ด้อยโอกาส

๒. กลยุทธ์ด้านการพัฒนาศักยภาพ ผู้สูงอายุ ผู้พิการ และผู้ด้อยโอกาส

๓. กลยุทธ์ด้านการให้บริการเกี่ยวกับสิ่งอำนวยความสะดวกแก่ ผู้สูงอายุ ผู้พิการ และผู้ด้อยโอกาส

๔. กลยุทธ์ด้านการอำนวยความสะดวกเกี่ยวกับสวัสดิการภาครัฐแก่ผู้สูงอายุ ผู้พิการ และผู้ด้อยโอกาส

ยุทธศาสตร์ที่ ๖ : ด้านการปรับปรุงสมดุลและพัฒนาระบบการบริหารจัดการภาครัฐ

๑. กลยุทธ์การสร้างภาพลักษณ์ และความน่าเชื่อถือขององค์กร

๒. กลยุทธ์การสร้างแรงจูงใจ เพิ่มขวัญกำลังใจ ให้ข้าราชการ และผู้ปฏิบัติงานองค์กรบริหารส่วนตำบล

๓. กลยุทธ์การตอบสนองต่อความต้องการของประชาชน

ส่วนที่ ๓
รายงานผลการปฏิบัติงาน
ตามนโยบายที่ได้แถลงไว้ต่อสภาองค์การบริหารส่วนตำบลชนงพระ
ประจำปีงบประมาณ พ.ศ. ๒๕๖๖

ตามพระราชบัญญัติสภาตำบลและองค์การบริหารส่วนตำบล พ.ศ.๒๕๓๗ แก้ไขเพิ่มเติมถึง (ฉบับที่ ๓) พ.ศ.๒๕๖๒ มาตรา ๕๘/๕ วรรคห้า ให้นายองค์การบริหารส่วนตำบลจัดทำรายงานผลการปฏิบัติงานตามนโยบายที่ได้แถลงไว้ต่อสภาองค์การบริหารส่วนตำบลเป็นประจำทุกปี นั้น

องค์การบริหารส่วนตำบลชนงพระ ได้รวบรวมผลการดำเนินงาน ตั้งแต่วันที่ ๑ ตุลาคม ๒๕๖๕ ถึงวันที่ ๓๐ กันยายน ๒๕๖๖ จัดทำเป็นรายงานแสดงผลการปฏิบัติงานตามนโยบายที่ได้แถลงไว้ต่อสภาองค์การบริหารส่วนตำบลชนงพระ ประจำปีงบประมาณ พ.ศ.๒๕๖๖ ขึ้น โดยมีรายละเอียดดังต่อไปนี้

ตาราง รายงานผลการดำเนินงานตามแผนการดำเนินงานประจำปี โครงการที่ได้รับอนุมัติงบประมาณตามข้อบัญญัติงบประมาณรายจ่ายประจำปี ๒๕๖๖

ลำดับที่	โครงการ/กิจกรรม	งบประมาณที่ได้รับ	งบประมาณที่เบิกจ่าย	คงเหลือ	ระยะเวลาดำเนินงาน	
					วัน/เดือน/ปี เริ่มโครงการ	วัน/เดือน/ปี สิ้นสุดโครงการ
๑	โครงการพัฒนาประสิทธิภาพการบริหารงานคลัง	๕๐,๐๐๐.๐๐	๑๐,๒๐๐.๐๐	๓๙,๘๐๐.๐๐	๒๔ เม.ย. ๖๖	๒๔ เม.ย. ๖๖
๒	โครงการเด็กด้อยพัฒนา	๙,๐๐๐.๐๐	๘,๙๖๕.๐๐	๓๕.๐๐	๒๒ มิ.ย. ๖๖	๒๒ มิ.ย. ๖๖
๓	โครงการฟื้นฟูและช่วยเหลือประชาชนในสถานการณ์ภัยพิบัติและผู้ประสบสาธารณภัยอื่นๆ	๑๒๒,๙๐๐.๐๐	๑๑๙,๙๐๐.๐๐	๓,๐๐๐.๐๐	๑ ต.ค. ๖๕	๓๐ ก.ย. ๖๖
๔	โครงการอบรมเพื่อพัฒนาการป้องกันและระงับอัคคีภัย	๑๐,๐๐๐.๐๐	๑๐,๐๐๐.๐๐	๐.๐๐	๕ ก.ย.๖๖	๕ ก.ย.๖๖
๕	โครงการอบรมให้ความรู้ด้านการป้องกันภัยจากธรรมชาติ	๘,๒๐๐.๐๐	๘,๒๐๐.๐๐	๐.๐๐	๑๗ ก.ค. ๖๖	๑๗ ก.ค. ๖๖
๖	โครงการจัดตั้งศูนย์อำนวยการป้องกันและแก้ไขปัญหา	๕,๐๐๐.๐๐	๔,๘๐๐.๐๐	๒๐๐.๐๐	๒๙ ธ.ค. ๖๕	๖ ม.ค.๖๖

ลำดับ ที่	โครงการ/กิจกรรม	งบประมาณที่ได้รับ	งบประมาณที่ เบิกจ่าย	คงเหลือ	ระยะเวลาดำเนินงาน	
					วัน/เดือน/ ปี เริ่ม โครงการ	วัน/เดือน/ปี สิ้นสุด โครงการ
	อุบัติเหตุทางถนน ช่วงเทศกาลปีใหม่					
๗	โครงการจัดตั้งศูนย์ อำนวยความสะดวก และแก้ไขปัญหา อุบัติเหตุทางถนน ช่วงเทศกาล สงกรานต์	๑๐,๐๐๐.๐๐	๙,๖๐๐.๐๐	๔๐๐.๐๐	๑๑-๑๗ เม.ย.๖๖	๑๑-๑๗ เม.ย.๖๖
๘	โครงการซ่อมแซม ป้องกันอัคคีภัย สำหรับศูนย์พัฒนา เด็กเล็ก	๑๕,๐๐๐.๐๐	๑๔,๙๙๐.๐๐	๑๐.๐๐	๒๔ ก.ค. ๖๖	๒๗ ก.ค. ๖๖
๙	โครงการวันเด็ก แห่งชาติ	๑๐๐,๐๐๐.๐๐	๑๐๐,๐๐๐.๐๐	๐.๐๐	๑๔ มี.ค. ๖๖	๑๔ มี.ค. ๖๖
๑๐	"โครงการสนับสนุน ค่าใช้จ่ายการ บริหารสถานศึกษา (เงินอุดหนุนสำหรับ สนับสนุนอาหาร กลางวัน)"	๘๓๑,๐๙๓.๐๐	๘๒๙,๘๘๙.๐๐	๑,๒๔๔.๐๐	๑ ต.ค.๖๕	๓๐ ก.ย. ๖๖
๑๑	โครงการสนับสนุน ค่าใช้จ่ายการ บริหารสถานศึกษา (เงินอุดหนุนสำหรับ สนับสนุนค่าใช้จ่าย ในการจัดการศึกษา สำหรับศูนย์พัฒนา เด็กเล็ก (ศพด.))	๓๘๕,๓๒๓.๐๐	๓๒๖,๓๖๖.๐๐	๕๘,๙๕๗.๐๐	๑ ต.ค.๖๕	๓๐ ก.ย. ๖๖
๑๒	โครงการควบคุม โรคติดต่อฉุกเฉิน และโรคอุบัติใหม่	๑๕,๐๐๐.๐๐	๑๓,๔๕๐.๐๐	๑,๕๕๐.๐๐	๓๐ พ.ค. ๖๖	๓๐ พ.ค. ๖๖
๑๓	โครงการป้องกัน การจมน้ำ	๕๐,๐๐๐.๐๐	๒๗,๙๐๐.๖๘	๒๒,๐๙๙.๓๒	๒๙ ส.ค. ๖๖	๒๙ ส.ค. ๖๖
๑๔	โครงการป้องกันโรค ไข้เลือดออก	๙๐,๐๐๐.๐๐	๙๐,๐๐๐.๐๐	๐.๐๐	๑ พ.ค.๖๖	๓๐ มี.ย. ๖๖

ลำดับ ที่	โครงการ/กิจกรรม	งบประมาณที่ได้รับ	งบประมาณที่ เบิกจ่าย	คงเหลือ	ระยะเวลาดำเนินงาน	
					วัน/เดือน/ ปี เริ่ม โครงการ	วัน/เดือน/ปี สิ้นสุด โครงการ
๑๕	โครงการป้องกันโรค พิษสุนัขบ้า	๙๑,๐๐๐.๐๐	๙๑,๐๐๐.๐๐	๐.๐๐	๑ ก.พ.๖๖	๓๐ มี.ย. ๖๖
๑๖	โครงการป้องกัน และแก้ไขปัญหา ไอโอดีน	๓๐,๐๐๐.๐๐	๙,๕๑๐.๐๐	๒๐,๔๙๐.๐๐	๑๒ ก.ย. ๖๖	๑๒ ก.ย. ๖๖
๑๗	โครงการพัฒนา ความรู้ในการคัด แยกขยะ สิ่งปฏิภูล และน้ำเสีย	๓๐,๐๐๐.๐๐	๑๖,๖๐๐.๐๐	๑๓,๔๐๐.๐๐	๒๑ ก.ค. ๖๖	๒๑ ก.ค. ๖๖
๑๘	โครงการส่งเสริม การดำเนินงานและ บริหารจัดการระบบ การแพทย์ฉุกเฉิน	๑๖,๐๐๐.๐๐	๑๕,๘๔๕.๐๐	๑๕๕.๐๐	๖ ก.พ.๖๖	๖ ก.พ.๖๖
๑๙	โครงการส่งเสริม อนุรักษ์เฝ้าระวัง มลพิษจัดการ คุณภาพ ทรัพยากรธรรมชาติ และสิ่งแวดล้อม	๓๐,๐๐๐.๐๐	๖,๘๑๐.๐๐	๒๓,๑๙๐.๐๐	๑๔ ก.ย. ๖๖	๑๔ ก.ย. ๖๖
๒๐	โครงการสัตว์ปลอด โรค คนปลอดภัย จากโรคพิษสุนัขบ้า	๑๐๕,๐๐๐.๐๐	๑๐๕,๐๐๐.๐๐	๐.๐๐	๑ พ.ค.๖๖	๓๑ พ.ค. ๖๖
๒๑	โครงการชุมชนคน ทำบัญชี เพื่อความ มั่นคง มั่งคั่ง อย่าง ยั่งยืน	๑๑,๑๐๐.๐๐	๑๑,๐๗๐.๐๐	๓๐.๐๐	๒๘ พ.ย. ๖๕	๒๘ พ.ย. ๖๕
๒๒	โครงการป้องกัน และแก้ไขปัญหา เสพติดในโรงเรียน และชุมชนในเขต ตำบลหนองพระ	๒๐,๐๐๐.๐๐	๑๘,๕๐๐.๐๐	๑,๕๐๐.๐๐	๒๕ ก.ค. ๖๖	๒๗ ก.ค. ๖๖
๒๓	โครงการรณรงค์ และป้องกันการ ตั้งครรภ์ก่อนวัยอัน ควรของเด็กและ เยาวชน	๙,๐๐๐.๐๐	๘,๓๗๕.๐๐	๖๒๕.๐๐	๑๘ ก.ค. ๖๖	๒๑ ก.ค. ๖๖

ลำดับ ที่	โครงการ/กิจกรรม	งบประมาณที่ได้รับ	งบประมาณที่ เบิกจ่าย	คงเหลือ	ระยะเวลาดำเนินงาน	
					วัน/เดือน/ ปี เริ่ม โครงการ	วัน/เดือน/ปี สิ้นสุด โครงการ
๒๔	โครงการส่งเสริม คุณภาพชีวิตผู้พิการ	๑๐,๐๐๐.๐๐	๙,๙๙๖.๐๐	๔.๐๐	๑๕ มิ.ย. ๖๖	๒๐ มิ.ย. ๖๖
๒๕	โครงการส่งเสริม สุขภาพผู้สูงอายุ	๖,๔๐๐.๐๐	๖,๓๕๐.๐๐	๕๐.๐๐	๒ มิ.ย.๖๖	๘ มิ.ย.๖๖
๒๖	โครงการสร้างความ เข้มแข็งใน ครอบครัว	๖,๔๐๐.๐๐	๖,๓๕๐.๐๐	๕๐.๐๐	๕ ก.ค.๖๖	๑๐ ก.ค. ๖๖
๒๗	โครงการสร้าง ภูมิคุ้มกันจากสาร เสพติด	๑๐,๐๐๐.๐๐	๙,๙๒๐.๐๐	๘๐.๐๐	๑ ก.ย.๖๖	๖ ก.ย.๖๖
๒๘	โครงการสร้างอาชีพ สร้างรายได้ตาม แนวทางเศรษฐกิจ พอเพียง	๑๐,๐๐๐.๐๐	๙,๙๙๔.๐๐	๖.๐๐	๓๐ มี.ค. ๖๖	๕ เม.ย.๖๖
๒๙	โครงการแข่งขัน กีฬาภายในเชื่อม สัมพันธ์ศูนย์พัฒนา เด็กเล็ก สังกัด องค์การบริหารส่วน ตำบลชนงพระ	๕๐,๐๐๐.๐๐	๔๙,๙๔๕.๐๐	๕๕.๐๐	๓ ก.พ.๖๖	๓ ก.พ.๖๖
๓๐	โครงการแข่งขัน กีฬาสัมพันธ์ตำบล ชนงพระ	๓๐๐,๐๐๐.๐๐	๒๙๙,๖๙๐.๙๐	๓๐๙.๑๐	๓ มี.ค.๖๖	๘ เม.ย.๖๖
๓๑	โครงการประเพณี วันสงกรานต์	๓๒๔,๓๐๐.๐๐	๓๒๔,๑๒๕.๐๐	๑๗๕.๐๐	๑๓ เม.ย. ๖๖	๑๓ เม.ย. ๖๖
๓๒	โครงการมันไม่แคร์ เปลี้ยแป้ง	๑๐,๐๐๐.๐๐	๙,๖๐๐.๐๐	๔๐๐.๐๐	๑๔ มี.ค. ๖๖	๑๔ มี.ค. ๖๖
๓๓	โครงการปรับปรุง ซ่อมแซมศูนย์ พัฒนาเด็กเล็ก หมู่ที่ ๖ บ้านซับสวอง พร้อมติดตั้งป้าย ประชาสัมพันธ์และ ป้ายโครงการ	๒๐๐,๐๐๐.๐๐	๑๙๓,๗๕๐.๖๓	๖,๒๔๙.๓๗	๑๓ เม.ย. ๖๖	๒๗ พ.ค. ๖๖
๓๔	ค่าปรับปรุงที่ดิน และสิ่งก่อสร้าง	๗๗๒,๕๓๕.๐๐	๕๘๕,๐๐๐.๐๐	๗,๕๓๕.๐๐	๑๑ มี.ค. ๖๖	๑๙ ก.ย. ๖๖

ลำดับ ที่	โครงการ/กิจกรรม	งบประมาณที่ได้รับ	งบประมาณที่ เบิกจ่าย	คงเหลือ	ระยะเวลาดำเนินงาน	
					วัน/เดือน/ ปี เริ่ม โครงการ	วัน/เดือน/ปี สิ้นสุด โครงการ
๓๕	โครงการก่อสร้าง ป้ายโครงเหล็กเข้า - ออก หมู่บ้าน หมู่ที่ ๑๕ บ้านทรัพย์ศรี มงคล	๕๐๐,๐๐๐.๐๐	๔๙๙,๐๐๐.๐๐	๑,๐๐๐.๐๐	๒๘ ธ.ค. ๖๕	๒๕ ก.พ. ๖๖
๓๖	โครงการก่อสร้าง ป้ายโครงเหล็กเข้า - ออก หมู่บ้าน หมู่ ที่ ๔ บ้านคลองหิน ลาด	๒๕๐,๐๐๐.๐๐	๒๕๐,๐๐๐.๐๐	๐.๐๐	๒๑ ก.พ. ๖๖	๒๑ เม.ย. ๖๖
๓๗	โครงการก่อสร้าง ป้ายโครงเหล็กเข้า - ออก หมู่บ้าน หมู่ที่ ๙ บ้านเขาจันทร์ หอม	๒๕๐,๐๐๐.๐๐	๒๕๐,๐๐๐.๐๐	๐.๐๐	๑ ต.ค.๖๕	๓๐ ก.ย. ๖๖
๓๘	โครงการก่อสร้างรั้ว รอบที่ทำการ องค์การบริหารส่วน ตำบลชนงพระ	๑๕๘,๐๐๐.๐๐	๑๕๘,๐๐๐.๐๐	๐.๐๐	๑ ต.ค.๖๕	๓๐ ก.ย. ๖๖
๓๙	โครงการติดตั้งป้าย ชื่อ (ซอย) จำนวน ๑๕ หมู่บ้าน	๔๙๙,๕๐๐.๐๐	๔๓๒,๐๗๖.๑๐	๖๗,๔๒๓.๙๐	๒๙ มี.ค. ๖๖	๒๗ พ.ค. ๖๖
๔๐	โครงการทาสีอาคาร สำนักงานองค์การ บริหารส่วนตำบล ชนงพระ	๑๔๑,๐๐๐.๐๐	๑๔๑,๐๐๐.๐๐	๐.๐๐	๒ มี.ค.๖๖	๓๑ มี.ค. ๖๖
๔๑	โครงการปรับปรุง ซ่อมแซมเสียงตาม สาย หมู่ที่ ๓ บ้านบุ กระเจ็ด	๑๕๐,๐๐๐.๐๐	๑๔๗,๓๖๐.๓๗	๒,๖๓๙.๖๓	๑๗ มี.ย. ๖๖	๑๖ ก.ค. ๖๖
๔๒	โครงการปรับปรุง ซ่อมแซมอาคาร จอดรถ (หน้าห้อง ประชุม ๒) องค์การบริหารส่วน ตำบลชนงพระ	๑๕๐,๐๐๐.๐๐	๑๕๐,๐๐๐.๐๐	๐.๐๐	๘ มี.ค.๖๖	๒๑ เม.ย. ๖๖

ลำดับ ที่	โครงการ/กิจกรรม	งบประมาณที่ได้รับ	งบประมาณที่ เบิกจ่าย	คงเหลือ	ระยะเวลาดำเนินงาน	
					วัน/เดือน/ ปี เริ่ม โครงการ	วัน/เดือน/ปี สิ้นสุด โครงการ
๔๓	โครงการรื้อถอนโรง จอดรถเดิมและ ก่อสร้างเพิ่มเติม (สถานที่ใหม่) พร้อมติดตั้งใหม่	๕๐๐,๐๐๐.๐๐	๔๗๙,๒๓๗.๑๗	๒๐,๗๖๒.๘๓	๒๘ ก.พ. ๖๖	๒๘ เม.ย. ๖๖
๔๔	โครงการอุดหนุน ศูนย์ช่วยเหลือ ประชาชนอำเภอ ปากช่อง	๑๐,๐๐๐.๐๐	๑๐,๐๐๐.๐๐	๐.๐๐	๒๘ พ.ย. ๖๕	๓๐ ก.ย. ๖๖
๔๕	โครงการสนับสนุน ค่าใช้จ่ายการ บริหารสถานศึกษา (สำหรับอุดหนุน อาหารกลางวัน โรงเรียนสังกัด สำนักงาน คณะกรรมการ การศึกษาขั้น พื้นฐาน (สพฐ.))	๓,๙๖๖,๒๐๐.๐๐	๓,๖๘๓,๓๐๒.๐๐	๒๘๒,๘๙๘.๐๐	๑๖ ต.ค. ๖๕	๓๐ ก.ย. ๖๖
๔๖	โครงการสนับสนุน พัฒนาการศึกษาขั้น พื้นฐาน	๑๘๐,๐๐๐.๐๐	๑๘๐,๐๐๐.๐๐	๐.๐๐	๒๒ พ.ค. ๖๖	๓๐ ก.ย. ๖๖
๔๗	โครงการอุดหนุน การประปาส่วน ภูมิภาค โดยการ วางท่อขยายเขต จำหน่ายน้ำ บริเวณ หมู่ ที่ ๑๒ บ้านผาสุข ตำบลนางพระ อำเภอ ปากช่อง จังหวัด นครราชสีมา	๑๓๗,๐๐๐.๐๐	๑๓๖,๖๖๒.๙๐	๓๓๗.๑๐	๒๘ มี.ค. ๖๖	๒๘ มี.ค. ๖๖

ตาราง รายงานผลการดำเนินงานตามแผนการดำเนินงานประจำปี โครงการที่ใช้จ่ายจากเงินสะสม ปี ๒๕๖๖

ลำดับ ที่	โครงการ/กิจกรรม	งบประมาณที่ได้รับ	งบประมาณที่ เบิกจ่าย	คงเหลือ	ระยะเวลาดำเนินงาน	
					วัน/เดือน/ ปี เริ่ม โครงการ	วัน/เดือน/ ปี สิ้นสุด โครงการ
๑	โครงการก่อสร้าง ถนนเป็นคอนกรีต เสริมเหล็ก หมู่ที่ ๑ บ้านชนง พระเหนือ (บริเวณ สามแยกบ้านใหญ่ ธรรมชาติ-บ้านป่า สุวรรณ)	๕๐๐,๐๐๐.๐๐	๕๐๐,๐๐๐.๐๐	๐.๐๐	๒๐ เม.ย. ๖๖	๔ มิ.ย. ๖๖
๒	โครงการขยายท่อ เมนประปา(ท่อ PE) หมู่ที่ ๑๔ บ้านปิ่น ทอง (ซอยเมษา แยก๑)	๙๔,๐๐๐.๐๐	๙๔,๐๐๐.๐๐	๐.๐๐	๑๗ พ.ค. ๖๖	๑๕ มิ.ย. ๖๖
๓	โครงการติดตั้งโคม ไฟถนนโซล่าเซลล์ หมู่ ๑๓ บ้าน ประดู่งาม (บริเวณ สามแยกถนนนิคม - ซำบลู- สำนักสงฆ์ ประดู่ทรงธรรม)	๕๐๐,๐๐๐.๐๐	๕๐๐,๐๐๐.๐๐	๐.๐๐	๗ มิ.ย. ๖๖	๒๑ ก.ค. ๖๖
๔	โครงการก่อสร้าง ถนนคอนกรีตเสริม เหล็ก บ้านประดู่ งาม หมู่ ๑๓ (บริเวณหน้าสำนัก สงฆ์ประดู่ทรง ธรรม)	๕๐๐,๐๐๐.๐๐	๕๐๐,๐๐๐.๐๐	๐.๐๐	๒๐ พ.ค. ๖๖	๓ ก.ค. ๖๖
๕	โครงการก่อสร้าง ถนนคอนกรีตเสริม เหล็ก บ้านชนงพระ เหนือ หมู่ที่ ๑ (ซอย ฝั่ง ๑๕)	๔๙๙,๐๐๐.๐๐	๔๙๖,๐๐๐.๐๐	๓,๐๐๐.๐๐	๑๗ พ.ค. ๖๖	๓๐ มิ.ย. ๖๖

ลำดับ ที่	โครงการ/กิจกรรม	งบประมาณที่ได้รับ	งบประมาณที่ เบิกจ่าย	คงเหลือ	ระยะเวลาดำเนินงาน	
					วัน/เดือน/ ปี เริ่ม โครงการ	วัน/เดือน/ ปี สิ้นสุด โครงการ
๖	โครงการก่อสร้าง คอนกรีตเสริม บ้าน ปิ่นทอง หมู่ที่ ๑๔ (ถนนสายบ้านปิ่น ทอง-ปากช่อง แคมป์)	๕๐๐,๐๐๐.๐๐	๕๐๐,๐๐๐.๐๐	๐.๐๐	๒ มิ.ย. ๖๖	๑๖ ก.ค. ๖๖
๗	โครงการก่อสร้าง ถนนเป็นคอนกรีต เสริมเหล็ก หมู่ที่ ๑๐ บ้าน ตะเคียนทอง (บริเวณซอย๔-บ้าน นายชุ่ม ปุหล่อ)	๕๐๐,๐๐๐.๐๐	๕๐๐,๐๐๐.๐๐	๐.๐๐	๒ มิ.ย. ๖๖	๑๖ ก.ค. ๖๖
๘	โครงการก่อสร้าง ถนนคอนกรีตเสริม เหล็ก หมู่ที่ ๑๑ บ้านโพนันซ่า (ซอย พนิดา)	๔๙๙,๐๐๐.๐๐	๔๙๙,๐๐๐.๐๐	๐.๐๐	๒๕ พ.ค. ๖๖	๘ ก.ค. ๖๖
๙	โครงการเสริมผิว จราจรลาดยางแอส ฟัลท์ติกคอนกรีต หมู่ที่ ๗ บ้านประดู่ บาก (ซอยลานมัน พงษ์ศักดิ์)	๕๐๐,๐๐๐.๐๐	๔๔๒,๐๐๐.๐๐	๕๘,๐๐๐.๐๐	๑ มิ.ย. ๖๖	๑๕ ก.ค. ๖๖
๑๐	โครงการติดตั้งโคม ไฟถนนโซเซลล์ หมู่ ๕ บ้านขนางพระ กลาง (สามแยก โพนันซ่า - คุ่ม หนองครก เชื่อม ตำบลหนองน้ำแดง)	๕๐๐,๐๐๐.๐๐	๕๐๐,๐๐๐.๐๐	๐.๐๐	๖ ก.ค. ๖๖	๑๙ ส.ค. ๖๖
๑๑	โครงการก่อสร้าง ถนนคอนกรีตเสริม เหล็ก บ้านทรัพย์ศรี มงคล หมู่ที่ ๑๕	๕๐๐,๐๐๐.๐๐	๕๐๐,๐๐๐.๐๐	๐.๐๐	๑๐ มิ.ย. ๖๖	๒๔ ก.ค. ๖๖

ลำดับ ที่	โครงการ/กิจกรรม	งบประมาณที่ได้รับ	งบประมาณที่ เบิกจ่าย	คงเหลือ	ระยะเวลาดำเนินงาน	
					วัน/เดือน/ ปี เริ่ม โครงการ	วัน/เดือน/ ปี สิ้นสุด โครงการ
	(สายที่๑ ซอย อาจารย์นพคุณ) (สายที่๒ ซอย นางดำ) (สายที่๓ ซอยจันทรา)					
๑๒	โครงการเสริมผิว จราจรลาดยางแอส ฟัลท์ติกคอนกรีต หมู่ที่ ๕ บ้านชนง พระกลาง (คุ้มสาย หมอก)	๕๐๐,๐๐๐.๐๐	๔๙๓,๐๐๐.๐๐	๗,๐๐๐.๐๐	๑ มิ.ย. ๖๖	๑๕ ก.ค. ๖๖
๑๓	โครงการเสริมผิว จราจรลาดยางแอส ฟัลท์ติกคอนกรีต หมู่ที่ ๒ บ้านชนง พระใต้ (สายที่๑ ซอยตาอ้น) (สายที่ ๒ ซอยตาพล คุ้ม หลังโบสถ์)	๔๙๖,๐๐๐.๐๐	๔๙๖,๐๐๐	๐.๐๐	๒๓ มิ.ย. ๖๖	๖ ส.ค. ๖๖
๑๔	โครงการเสริมผิว จราจรลาดยางแอส ฟัลท์ติกคอนกรีต หมู่ที่ ๘ บ้านหนอง ตะกู (บริเวณซอย ดร.ศิริลักษณ์)	๕๐๐,๐๐๐.๐๐	๕๐๐,๐๐๐.๐๐	๐.๐๐	๒๓ มิ.ย. ๖๖	๒๒ ก.ค. ๖๖
๑๕	โครงการก่อสร้าง ถนนคอนกรีตเสริม เหล็ก บ้านชนงพระ เหนือ หมู่ที่ ๑ คุ้ม คลองเสือ (ซอยนาย ประสิทธิ์)	๕๐๐,๐๐๐.๐๐	๕๐๐,๐๐๐.๐๐	๐.๐๐	๔ ก.ค. ๖๖	๑๗ ส.ค. ๖๖
๑๖	โครงการซ่อมสร้าง ถนนแอสฟัลท์ติ กคอนกรีต บ้าน ประดู่งาม หมู่ที่ ๑๓	๕๐๐,๐๐๐.๐๐	๕๐๐,๐๐๐.๐๐	๐.๐๐	๒๐ มิ.ย. ๖๖	๑๘ ส.ค. ๖๖

ลำดับ ที่	โครงการ/กิจกรรม	งบประมาณที่ได้รับ	งบประมาณที่ เบิกจ่าย	คงเหลือ	ระยะเวลาดำเนินงาน	
					วัน/เดือน/ ปี เริ่ม โครงการ	วัน/เดือน/ ปี สิ้นสุด โครงการ
	(สายบุงกระแฉด - ประดุงาม)					
๑๗	โครงการซ่อมสร้าง ถนนลาดยางแอส ฟัลท์ติกคอนกรีต หมู่ที่ ๑๒ บ้าน ผาสุข (ซอยจรรยา ถึง สามแยก สนามบิน)	๔๙๕,๐๐๐.๐๐	๔๒๘,๐๐๐.๐๐	๖๗,๐๐๐.๐๐	๑ มิ.ย. ๖๖	๓๐ ก.ค. ๖๖
๑๘	โครงการปรับปรุง ระบบท่อเมน ประปา (ท่อ PE) หมู่ที่ ๓ บ้านบุง กระแฉด(สามแยก ค้มนแก่งกลางดง สตาร์แลนด์ บ่อ หลวง ค้มนทุ่งลี)	๒๗๕,๐๐๐.๐๐	๒๖๗,๐๐๐.๐๐	๘,๐๐๐.๐๐	๑๙ ก.ค. ๖๖	๑๗ ส.ค. ๖๖
๑๙	โครงการเสริมผิว จราจรลาดยางแอส ฟัลท์ติกคอนกรีต หมู่ที่ ๒ บ้านชนง พระไต้ (สายที่๑ ซอยตาทอง) (สาย ที่๒ ซอยตาช่วง)	๕๐๐,๐๐๐.๐๐	๕๐๐,๐๐๐.๐๐	๐.๐๐	๒๐ มิ.ย. ๖๖	๓ ส.ค. ๖๖
๒๐	โครงการเสริมผิว จราจรลาดยางแอส ฟัลท์ติกคอนกรีต หมู่ที่ ๖ บ้านซ้บส วอง (ซอย ๔ บ้าน เนินเขา ๒)	๒,๖๘๐,๐๐๐.๐๐	๑,๖๖๐,๐๐๐.๐๐	๑,๐๒๐,๐๐๐.๐๐	๒๘ มิ.ย. ๖๖	๒๖ ส.ค. ๖๖
๒๑	โครงการขยายท่อ เมนประปา (ท่อ PE) หมู่ที่ ๑๕ บ้าน ทรัพย์ศรีมงคล (ค้มน	๘๘,๐๐๐.๐๐	๗๒,๐๐๐.๐๐	๑๖,๐๐๐.๐๐	๕ ส.ค. ๖๖	๓ ก.ย. ๖๖

ลำดับ ที่	โครงการ/กิจกรรม	งบประมาณที่ได้รับ	งบประมาณที่ เบิกจ่าย	คงเหลือ	ระยะเวลาดำเนินงาน	
					วัน/เดือน/ ปี เริ่ม โครงการ	วัน/เดือน/ ปี สิ้นสุด โครงการ
	สี่แยกพัฒนา-บ้าน นายอำนวย)					
๒๒	โครงการติดตั้งถัง แชมเปญ หมู่ที่ ๗ บ้านประดู่บาก	๕๐๐,๐๐๐.๐๐	๕๐๐,๐๐๐.๐๐	๐.๐๐	๖ ก.ค. ๖๖	๓ ก.ย. ๖๖
๒๓	โครงการขยายผิว จราจรโดยการถม ดินคันทางอัดแน่น บริเวณข้างวัดขง พระไต่ หมู่ที่ ๒ บ้านขงพระไต่	๕๐๐,๐๐๐.๐๐	๕๐๐,๐๐๐.๐๐	๐.๐๐	๑๑ ส.ค. ๖๖	๙ ต.ค. ๖๖
๒๔	โครงการติดตั้งถัง แชมเปญ หมู่ที่ ๑๔ บ้านปิ่นทอง	๕๐๐,๐๐๐.๐๐	๕๐๐,๐๐๐.๐๐	๐.๐๐	๒๕ เม.ย. ๖๖	๒๓ มิ.ย. ๖๖
๒๕	โครงการก่อสร้าง ถนนคอนกรีตเสริม เหล็ก หมู่ที่ ๑๕ บ้านทรัพย์ศรีมงคล (บ้านไร่เขาจันทน์ หอม)	๑,๔๔๔,๐๐๐.๐๐	๑,๑๕๐,๐๐๐.๐๐	๒๙๔,๐๐๐.๐๐	๔ ส.ค. ๖๖	๒ ต.ค. ๖๖
๒๖	โครงการปรับปรุง ท่อเมนประปา หมู่ ที่ ๑๐ บ้าน ตะเคียนทอง	๒๐๐,๐๐๐.๐๐	๑๙๐,๐๐๐.๐๐	๑๐,๐๐๐.๐๐	๔ ก.ค. ๖๖	๒ ส.ค. ๖๖
๒๗	โครงการก่อสร้าง ถนนคอนกรีตเสริม เหล็ก หมู่ที่ ๑๒ บ้านผาสุก	๔๗๘,๐๐๐.๐๐	๔๗๘,๐๐๐.๐๐	๐.๐๐	๖ ก.ย. ๖๖	๑๙ ต.ค. ๖๖
๒๘	โครงการติดตั้งถัง โคมไฟถนนโซล่า เซลล์ หมู่ที่ ๑๒ บ้านผาสุก (คุ้มฝั่ง ๑๔) (คุ้มบ้านโค กระเวียง-บ้านเงิน)	๕๐๐,๐๐๐.๐๐	๕๐๐,๐๐๐.๐๐	๐.๐๐	๒๙ มิ.ย. ๖๖	๑๒ ส.ค. ๖๖

ลำดับ ที่	โครงการ/กิจกรรม	งบประมาณที่ได้รับ	งบประมาณที่ เบิกจ่าย	คงเหลือ	ระยะเวลาดำเนินงาน	
					วัน/เดือน/ ปี เริ่ม โครงการ	วัน/เดือน/ ปี สิ้นสุด โครงการ
๒๙	โครงการติดตั้งกิ่ง โคมไฟโซล่าเซลล์ ทางแยก ทางโค้ง และจุดอันตรายทั้ง หมู่บ้าน หมู่ที่ ๑๕ บ้านทรัพย์ศรีมงคล	๕๐๐,๐๐๐.๐๐	๕๐๐,๐๐๐.๐๐	๐.๐๐	๒๒ ก.ค. ๖๖	๔ ก.ย. ๖๖

ตาราง รายงานผลการดำเนินงานตามแผนการดำเนินงานประจำปี โครงการที่ใช้จ่ายจากเงินทุนสำรองเงิน
สะสม ปี ๒๕๖๖

ลำดับ ที่	โครงการ/กิจกรรม	งบประมาณที่ ได้รับ	งบประมาณที่ เบิกจ่าย	คงเหลือ	ระยะเวลาดำเนินงาน	
					วัน/เดือน/ปี เริ่มโครงการ	วัน/เดือน/ปี สิ้นสุด โครงการ
๑	โครงการติดตั้งโคมไฟ โซล่าเซลล์ ภายใน ตำบลงนงพระ	๕๐๐,๐๐๐.๐๐	๔๙๘,๐๐๐.๐๐	๒๐,๐๐๐.๐๐	๖ ม.ค.๖๖	๔ ก.พ.๖๖
๒	โครงการติดตั้งโคมไฟ ส่องสว่างโซล่าเซลล์ หมู่ที่ ๒ บ้านงนงพระ ใต้ (ช่วงที่ ๑)	๙๓,๕๐๐.๐๐	๙๑,๙๐๐.๐๐	๐.๐๐	๒๐ ธ.ค. ๖๕	๑๘ ม.ค. ๖๖
๓	โครงการติดตั้งถังแชม เปญ หมู่ที่ ๑๐ บ้าน ตะเคียนทอง	๖๖๐,๐๐๐.๐๐	๔๕๕,๐๐๐.๐๐	๒๐๕,๐๐๐.๐๐	๒๒ พ.ย. ๖๕	๒๐ ม.ค. ๖๖
๔	โครงการก่อสร้างถนน คอนกรีตเสริมเหล็ก บ้านคลองหินลาด หมู่ ที่ ๔ (บริเวณคุ้ม ตะเคียนคู่)	๔๙๕,๐๐๐.๐๐	๔๘๓,๐๐๐.๐๐	๑๒,๐๐๐.๐๐	๘ พ.ย.๖๕	๒๒ ธ.ค. ๖๕
๕	โครงการก่อสร้าง คอนกรีตเสริม บ้าน โพนินซ่า หมู่ที่ ๑๔ (ซอยสามแยก มิตรภาพ ๒ - บ้านปิ่น ทอง)	๔๙๙,๐๐๐.๐๐	๔๙๙,๐๐๐.๐๐	๐.๐๐	๑๙ พ.ย. ๖๕	๒ ม.ค.๖๖
๖	โครงการก่อสร้างถนน เป็นคอนกรีตเสริม เหล็ก หมู่ที่ ๔ บ้าน คลองหินลาด (บริเวณ สี่แยกวัดคลองหิน ลาด)	๑๘๐,๐๐๐.๐๐	๑๘๐,๐๐๐.๐๐	๐.๐๐	๑๙ พ.ย. ๖๕	๒ ม.ค.๖๖
๗	โครงการก่อสร้างถนน เป็นคอนกรีตเสริม เหล็ก หมู่ที่ ๑๓ บ้าน ประดู่งาม (เชื่อม มอเตอร์เวย์)	๔๙๙,๐๐๐.๐๐	๔๘๘,๐๐๐.๐๐	๑๑,๐๐๐.๐๐	๑๙ พ.ย. ๖๕	๒ ม.ค.๖๖

ลำดับ ที่	โครงการ/กิจกรรม	งบประมาณที่ ได้รับ	งบประมาณที่ เบิกจ่าย	คงเหลือ	ระยะเวลาดำเนินงาน	
					วัน/เดือน/ปี เริ่มโครงการ	วัน/เดือน/ปี สิ้นสุด โครงการ
๘	โครงการก่อสร้างถนน เป็นคอนกรีตเสริม เหล็ก หมู่ที่ ๔ บ้าน คลองหินลาด (ซอย นายเจียม)	๔๙๕,๐๐๐.๐๐	๔๙๒,๐๐๐.๐๐	๓,๐๐๐.๐๐	๒๕ พ.ย. ๖๕	๘ ม.ค.๖๖
๙	โครงการก่อสร้างถนน หินคลุก หมู่ที่ ๖ บ้าน ซับสนอง (ซอย กำนันจี้ แยก๑)	๔๑๕,๐๐๐.๐๐	๔๑๕,๐๐๐.๐๐	๐.๐๐	๒๕ พ.ย. ๖๕	๘ ม.ค.๖๖
๑๐	โครงการติดตั้งโคมไฟ พลังงานแสงอาทิตย์ หมู่ที่ ๑๐ บริเวณ บ้านตะเคียนทอง ติด กิ่งโคมไฟ จำนวน ๑๒ ชุด	๑๐๐,๐๐๐.๐๐	๑๐๐,๐๐๐.๐๐	๐.๐๐	๒๓ ธ.ค. ๖๕	๒๑ ม.ค. ๖๖
๑๑	โครงการติดตั้งไฟแสง สว่าง (Sola cell) หมู่ ที่ ๑๑ บ้านโบนันซ่า (สามแยกฤทธา) ติดตั้งโคมไฟฟ้าส่อง สว่างโซล่าเซลล์ จำนวน ๑๒ ต้น	๑๐๒,๐๐๐.๐๐	๑๐๐,๐๐๐.๐๐	๒,๐๐๐.๐๐	๒๓ ธ.ค. ๖๕	๒๑ ม.ค. ๖๖
๑๒	โครงการติดตั้งไฟฟ้า แสงสว่าง (Sola cell) หมู่ที่ ๔ บ้านคลองหิน ลาด (สี่แยกวัดคลอง หินลาด - ห้าแยก คลองหินลาด) จำนวน ๑๒ ต้น	๑๐๒,๐๐๐.๐๐	๑๐๐,๐๐๐.๐๐	๒,๐๐๐.๐๐	๒๐ ธ.ค. ๖๕	๑๘ ม.ค. ๖๖
๑๓	โครงการก่อสร้างถนน เป็นคอนกรีตเสริม เหล็ก หมู่ที่ ๒ บ้าน ขนงพระใต้ (ซอยนาย เข้มแยก ๑ และ สาย ที่ ๒ ซอยนายเข้ม)	๕๐๐,๐๐๐.๐๐	๔๘๐,๐๐๐.๐๐	๒,๐๐๐.๐๐	๓ ธ.ค.๖๕	๑๖ ม.ค. ๖๖

ลำดับ ที่	โครงการ/กิจกรรม	งบประมาณที่ ได้รับ	งบประมาณที่ เบิกจ่าย	คงเหลือ	ระยะเวลาดำเนินงาน	
					วัน/เดือน/ปี เริ่มโครงการ	วัน/เดือน/ปี สิ้นสุด โครงการ
๑๔	โครงการก่อสร้างถนน เป็นคอนกรีตเสริม เหล็ก หมู่ที่ ๒ บ้าน ชนงพระใต้ (ชอยนาย แดง น้อยนาค ชอย ศาลเจ้าพ่อแยก ๑)	๔๒๐,๐๐๐.๐๐	๔๑๓,๐๐๐.๐๐	๗,๐๐๐.๐๐	๒๕ พ.ย. ๖๕	๘ ม.ค.๖๖
๑๕	โครงการก่อสร้างถนน เป็นคอนกรีตเสริม เหล็ก หมู่ที่ ๒ บ้าน ชนงพระใต้ (ชอยนาย นคร)	๔๕๓,๐๐๐.๐๐	๔๓๗,๐๐๐.๐๐	๑๖,๐๐๐.๐๐	๓ ธ.ค.๖๕	๑๖ ม.ค. ๖๖
๑๖	โครงการก่อสร้าง คอนกรีตเสริม บ้านบุ กระแฉด หมู่ที่ ๓ (ถนนสาย๑ ช.นาย ข้าง สาย ๒ ช.นายดำ สาย ๓ ช.ตาพงษ์ สาย ๔ ชอยนายมา)	๔๓๕,๐๐๐.๐๐	๔๓๕,๐๐๐.๐๐	๐.๐๐	๑๑ พ.ย. ๖๕	๒๔ ม.ค. ๖๖
๑๗	โครงการก่อสร้างถนน คอนกรีตเสริมเหล็ก หมู่ที่ ๑๑ บ้านโพนัน ซ่า (ชอยนายบุญส่ง)	๓๐๐,๐๐๐.๐๐	๓๐๐,๐๐๐.๐๐	๐.๐๐	๑๔ ม.ค. ๖๖	๒๗ ก.พ. ๖๖
๑๘	โครงการวางท่อ ระบายน้ำคอนกรีต เสริมเหล็ก หมู่ที่ ๑๔ บ้านปันทอง (หน้า ฟาร์มแหลมทอง)	๒๕๐,๐๐๐.๐๐	๒๕๐,๐๐๐.๐๐	๐.๐๐	๒๑ ม.ค. ๖๖	๖ มี.ค.๖๖
๑๙	โครงการก่อสร้าง คอนกรีตเสริม บ้าน เขาจันทร์หอม หมู่ที่ ๙ (ชอยบ้านนายสิงโต จริงพิมาย)	๒๐๘,๐๐๐.๐๐	๒๐๘,๐๐๐.๐๐	๐.๐๐	๑๔ ม.ค. ๖๖	๒๗ ก.พ. ๖๖
๒๐	โครงการก่อสร้างถนน คอนกรีตเสริมเหล็ก หมู่ที่ ๑๐ บ้าน	๑๖๐,๐๐๐.๐๐	๑๕๘,๐๐๐.๐๐	๒,๐๐๐.๐๐	๑๘ ม.ค. ๖๖	๓ มี.ค.๖๖

ลำดับ ที่	โครงการ/กิจกรรม	งบประมาณที่ ได้รับ	งบประมาณที่ เบิกจ่าย	คงเหลือ	ระยะเวลาดำเนินงาน	
					วัน/เดือน/ปี เริ่มโครงการ	วัน/เดือน/ปี สิ้นสุด โครงการ
	ตะเคียนทอง (ซอย อากาศดี)					
๒๑	โครงการก่อสร้างถนน คอนกรีตเสริมเหล็ก หมู่ที่ ๘ บ้านหนอง ตะกู (ซอยนายอุทัย)	๔๙๕,๐๐๐.๐๐	๔๙๕,๐๐๐.๐๐	๐.๐๐	๑๔ ม.ค. ๖๖	๒๗ ก.พ. ๖๖
๒๒	โครงการก่อสร้างถนน คอนกรีตเสริมเหล็ก บ้านตะเคียนทอง (บริเวณสามแยกคุ้ม หนองหิน) หมู่ที่ ๑๐	๓๐๐,๐๐๐.๐๐	๓๐๐,๐๐๐.๐๐	๐.๐๐	๑๘ ม.ค. ๖๖	๓ มี.ค.๖๖
๒๓	โครงการก่อสร้างวาง ระบายน้ำคอนกรีต เสริม (รูปตัวยู) บ้าน ตะเคียนทอง หมู่ที่ ๑๐ (บริเวณหนองหิน แยกประทุน)	๓๙๕,๐๐๐.๐๐	๓๙๕,๐๐๐.๐๐	๐.๐๐	๓๑ ม.ค. ๖๖	๑๖ มี.ค. ๖๖
๒๔	โครงการเสริมผิว จราจรขแอสฟัลท์ติ กคอนกรีต หมู่ที่ ๕ บ้านชนงพระกลาง (บริเวณคุ้มหนองครก)	๔๙๙,๐๐๐.๐๐	๔๒๗,๐๐๐.๐๐	๗๒,๐๐๐.๐๐	๗ ธ.ค.๖๕	๒๐ ม.ค. ๖๖
๒๕	โครงการวางท่อ ระบายน้ำคอนกรีต เสริมเหล็ก หมู่ที่ ๑๑ บ้านโพนันซ่า (ซอย สไบทอง)	๓๙๐,๐๐๐.๐๐	๓๗๒,๐๐๐.๐๐	๑๘,๐๐๐.๐๐	๓๑ ม.ค. ๖๖	๑๖ มี.ค. ๖๖
๒๖	โครงการเสริมผิว จราจรลาดยางแอส ฟัลท์ติกคอนกรีต หมู่ ที่ ๓ บ้านบุกระแฉด (สายคูขนานมอเตอร์ เวย์)	๔๙๙,๐๐๐.๐๐	๔๙๗,๐๐๐.๐๐	๒,๐๐๐.๐๐	๒๙ พ.ย. ๖๕	๑๒ ม.ค. ๖๖
๒๗	โครงการก่อสร้าง คอนกรีตเสริม บ้าน ทรัพย์ศรีมงคล หมู่ที่	๔๙๙,๕๐๐.๐๐	๔๙๕,๐๐๐.๐๐	๔,๕๐๐.๐๐	๓๑ ม.ค. ๖๖	๑๖ มี.ค. ๖๖

ลำดับ ที่	โครงการ/กิจกรรม	งบประมาณที่ ได้รับ	งบประมาณที่ เบิกจ่าย	คงเหลือ	ระยะเวลาดำเนินงาน	
					วัน/เดือน/ปี เริ่มโครงการ	วัน/เดือน/ปี สิ้นสุด โครงการ
	๑๕ (คุ้มสี่แยกพัฒนา - บ้านนายอำนวยการ)					
๒๘	โครงการวางท่อ ระบายน้ำคอนกรีต เสริมเหล็ก หมู่ที่ ๕ บ้านชนงพระกลาง (ชอยสุจิบุรี)	๑๑๕,๐๐๐.๐๐	๑๑๕,๐๐๐.๐๐	๐.๐๐	๓๑ ม.ค. ๖๖	๑๖ มี.ค. ๖๖
๒๙	โครงการซ่อมสร้าง ถนนลาดยางแอสฟัลท์ ติก คอนกรีต หมู่ที่ ๑๓ บ้านประดู่งาม (สายบลูสกายเชื่อม ทางมอเตอร์เวย์)	๔๙๙,๐๐๐.๐๐	๔๙๗,๐๐๐.๐๐	๒,๐๐๐.๐๐	๒๙ พ.ย. ๖๕	๒๒ ม.ค. ๖๖
๓๐	โครงการก่อสร้าง ถนนลาดยางแอสฟัลท์ ติกคอนกรีต หมู่ที่ ๘ บ้านหนองตะกู่ (ชอย ยายเรียบ)	๔๙๙,๐๐๐.๐๐	๔๔๔,๐๐๐.๐๐	๕๕,๐๐๐.๐๐	๒๕ ธ.ค. ๖๕	๒๖ ก.พ. ๖๖
๓๑	โครงการซ่อมสร้าง ถนนลาดยางแอสฟัลท์ ติก คอนกรีต หมู่ที่ ๑๑ บ้านโพนันซ่า (บริเวณคุ้มหนองครก หมู่ที่ ๑๑)	๔๙๙,๐๐๐.๐๐	๔๗๓,๐๐๐.๐๐	๒๖,๐๐๐.๐๐	๒๘ ธ.ค. ๖๕	๑๐ ก.พ. ๖๖
๓๒	โครงการเสริมผิว จราจรลาดยางแอส ฟัลท์ติก คอนกรีต หมู่ ที่ ๖ บ้านซบสวอง (ชอย ๔ บ้านเนินเขา)	๔๙๙,๐๐๐.๐๐	๔๒๗,๐๐๐.๐๐	๗๒,๐๐๐.๐๐	๗ ธ.ค.๖๕	๒๐ ม.ค. ๖๖
๓๓	โครงการเสริมผิว จราจรลาดยางแอส ฟัลท์ติกคอนกรีต หมู่ ที่๖บ้านซบสวอง (สายโรงเรียนนิคม๕ เชื่อมชอย๔)	๔๙๙,๐๐๐.๐๐	๔๒๗,๐๐๐.๐๐	๗๒,๐๐๐.๐๐	๗ ธ.ค.๖๕	๒๐ ม.ค. ๖๖

ลำดับ ที่	โครงการ/กิจกรรม	งบประมาณที่ ได้รับ	งบประมาณที่ เบิกจ่าย	คงเหลือ	ระยะเวลาดำเนินงาน	
					วัน/เดือน/ปี เริ่มโครงการ	วัน/เดือน/ปี สิ้นสุด โครงการ
๓๔	โครงการก่อสร้างถนน คอนกรีตเสริมเหล็ก บ้านเขาจันทร์หอม สายที่ ๑ หมู่ที่ ๙ (ซอยบ้านผู้ใหญ่สุพล) สายที่ ๒ (ซอยบ้าน นางสายยนต์ บุตบุตร)	๓๖๐,๐๐๐.๐๐	๓๖๐,๐๐๐.๐๐	๐.๐๐	๒๕ เม.ย. ๖๖	๘ มิ.ย.๖๖
๓๕	โครงการวางท่อ ระบายน้ำคอนกรีต เสริมเหล็ก หมู่ที่ ๑ บ้านชนงพระเหนือ (บริเวณบ้านอดีต ผู้ใหญ่สมยง อ่อนจัน ทีก)	๒๗๐,๐๐๐.๐๐	๒๗๐,๐๐๐.๐๐	๐.๐๐	๒๕ เม.ย. ๖๖	๘ มิ.ย.๖๖

ตาราง รายงานผลการดำเนินโครงการที่ใช้จ่ายจากเงินทุนสำรองเงินสะสม ปี ๒๕๖๖

ลำดับ ที่	โครงการ/กิจกรรม	งบประมาณที่ ได้รับ	งบประมาณที่ เบิกจ่าย	คงเหลือ	ระยะเวลาดำเนินงาน	
					วัน/เดือน/ปี เริ่มโครงการ	วัน/เดือน/ปี เริ่ม โครงการ
๑	ก่อสร้างระบบประปาหมู่บ้าน แบบบาดาลขนาดใหญ่ บ้าน ชนงพระเหนือ,บ้านชนงพระ กลาง หมู่ที่ ๑,๕ ตำบลชนง พระ องค์การบริหารส่วน ตำบลชนงพระ อำเภอปาก ช่อง จังหวัดนครราชสีมา	๓,๔๓๐,๐๐๐	๓,๔๓๐,๐๐๐	๐.๐๐	๔ เม.ย.๖๖	๓ ก.ค.๖๖
๒	เงินอุดหนุนสำหรับสนับสนุน ภารกิจด้านการป้องกันและ ควบคุมไฟฟ้าขององค์กร ปกครองส่วนท้องถิ่น องค์การ บริหารส่วนตำบลชนงพระ อำเภอปากช่อง จังหวัด นครราชสีมา	๑๘,๗๐๐	๑๘,๗๐๐	๐.๐๐	๙ ก.พ.๖๖	๑๑ มี.ค.๖๖

ตาราง รายงานผลการดำเนินโครงการที่ใช้จ่ายจากเงินอุดหนุนเฉพาะกิจจากกรมส่งเสริมการปกครองท้องถิ่น
ปี ๒๕๖๖

ลำดับ ที่	โครงการ/กิจกรรม	งบประมาณที่ได้รับ	งบประมาณที่ เบิกจ่าย	คงเหลือ	ระยะเวลาดำเนินงาน	
					วัน/เดือน/ปี เริ่ม โครงการ	วัน/เดือน/ปี เริ่ม โครงการ
๑	ก่อสร้างระบบประปาหมู่บ้าน แบบบาดาลขนาดใหญ่ บ้าน ชนงพระเหนือ,บ้านชนงพระ กลาง หมู่ที่ ๑,๕ ตำบลชนง พระ องค์การบริหารส่วน ตำบลชนงพระ อำเภอปาก ช่อง จังหวัดนครราชสีมา	๓,๔๓๐,๐๐๐.๐๐	๓,๔๓๐,๐๐๐.๐๐	๐.๐๐	๔ เม.ย.๖๖	๓ ก.ค.๖๖
๒	เงินอุดหนุนสำหรับสนับสนุน ภารกิจด้านการป้องกันและ ควบคุมไฟฟ้าขององค์กร ปกครองส่วนท้องถิ่น องค์การ บริหารส่วนตำบลชนงพระ อำเภอปากช่อง จังหวัด นครราชสีมา	๑๘,๗๐๐.๐๐	๑๘,๗๐๐.๐๐	๐.๐๐	๙ ก.พ.๖๖	๑๑ มี.ค.๖๖

ส่วนที่ ๔
รายงานสถานะทางการเงินคลัง ประจำปีงบประมาณ พ.ศ. ๒๕๖๖

องค์การบริหารส่วนตำบลหนองพระ
รายงานรายรับ - รายจ่ายจริง เปรียบเทียบงบประมาณ
ประจำปีงบประมาณ พ.ศ. ๒๕๖๖

ประเภทรายรับ	ประมาณการ (บาท)	รายรับจริง (บาท)
รายได้จัดเก็บเอง		
หมวดภาษีอากร	๔,๗๕๐,๐๐๐.๐๐	๗,๐๖๒,๖๗๙.๘๖
หมวดค่าธรรมเนียม ค่าปรับ และใบอนุญาต	๒,๒๘๔,๕๐๐.๐๐	๓,๓๘๓,๗๒๒.๑๕
หมวดรายได้จากทรัพย์สิน	๕๐,๐๐๐.๐๐	๒๘๘,๕๗๑.๗๒
หมวดรายได้จากสาธารณูปโภค และกิจการพาณิชย์	๒,๕๐๐,๕๐๐.๐๐	๓,๒๔๓,๗๘๓.๙๙
หมวดรายได้เบ็ดเตล็ด	๖๓,๐๐๐.๐๐	๖๖,๒๔๕.๑๓
หมวดรายได้จากทุน	๐.๐๐	๑๔,๕๐๐.๐๐
รายได้ที่รัฐบาลเก็บแล้วจัดสรรให้องค์กรปกครองส่วนท้องถิ่น		
หมวดภาษีจัดสรร	๓๘,๘๕๒,๐๐๐.๐๐	๔๕,๘๐๘,๖๖๑.๓๕
รายได้ที่รัฐบาลอุดหนุนให้องค์กรปกครองส่วนท้องถิ่น		
หมวดเงินอุดหนุน	๓๖,๐๐๐,๐๐๐.๐๐	๓๑,๔๗๘,๒๙๒.๐๐
รวมรายรับ	๘๔,๕๐๐,๐๐๐.๐๐	๙๑,๓๔๖,๔๕๖.๒๐
ประเภทรายจ่าย	ประมาณการ (บาท)	รายจ่ายจริง (บาท)
รายจ่าย		
งบกลาง	๒๐,๗๙๓,๗๖๐.๐๐	๑๙,๘๑๕,๑๙๒.๐๐
งบบุคลากร	๑๙,๕๒๘,๗๘๙.๐๐	๑๘,๘๔๙,๙๒๖.๘๗
งบดำเนินงาน	๓๐,๒๕๗,๐๑๖.๐๐	๒๖,๓๒๐,๔๙๕.๒๒
งบลงทุน	๙,๖๖๗,๒๓๕.๐๐	๘,๖๐๐,๒๕๐.๖๙
งบเงินอุดหนุน	๔,๒๓๓,๒๐๐.๐๐	๔,๐๐๙,๙๖๔.๙๐
งบรายจ่ายอื่น	๒๐,๐๐๐.๐๐	๒๐,๐๐๐.๐๐
รวมรายจ่าย	๘๔,๕๐๐,๐๐๐.๐๐	๗๗,๖๑๕,๘๒๙.๖๘
รายรับ-รายจ่าย ที่ไม่ต้องตราเป็นงบประมาณรายจ่าย	รับจริง(บาท)	จ่ายจริง(บาท)
เงินอุดหนุนที่ไม่ต้องตราเป็นงบประมาณรายจ่าย	๓,๔๘๘,๗๐๐.๐๐	๓,๔๘๘,๗๐๐.๐๐
รวมรายรับ-รายจ่าย ที่ไม่ต้องตามเป็นงบประมาณรายจ่าย	๓,๔๘๘,๗๐๐.๐๐	๓,๔๘๘,๗๐๐.๐๐

ส่วนที่ ๕ ภาพการดำเนินกิจกรรม/โครงการ

โครงการสนับสนุนค่าใช้จ่ายการบริหารสถานศึกษา (เงินอุดหนุนสำหรับสนับสนุนค่าใช้จ่ายในการจัดการศึกษา สำหรับศูนย์พัฒนาเด็กเล็ก (ศพด.)) ประจำปีงบประมาณ ๒๕๖๖



กิจกรรมวันปลูกต้นไม้ประจำปีของชาติ พ.ศ.๒๕๖๖



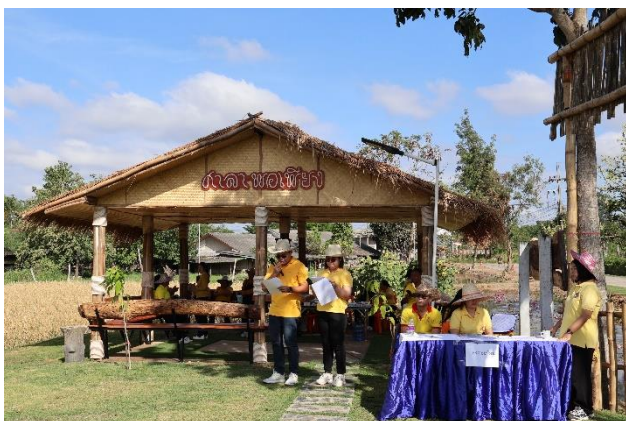
โครงการป้องกันการจมน้ำ



กิจกรรมปลูกข้าววันแม่ เก็บเกี่ยววันพ่อ ประจำปี ๒๕๖๖



กิจกรรมเกี่ยวข้าววันพ้อ ประจำปี ๒๕๖๖



กิจกรรมวันสงกรานต์ ประจำปี ๒๕๖๖



โครงการแข่งขันกีฬาภายในเชื่อมสัมพันธ์ศูนย์พัฒนาเด็กเล็กสังกัดองค์การบริหารส่วนตำบลชนงพระ
ประจำปี ๒๕๖๖



กองช่าง

- งานก่อสร้าง



- ซ่อมบำรุง

